



# INFORMACIJA O DELU ZA LETO 2019

# Informacija o delu za leto 2019

|  |           |
|--|-----------|
| <b>1. PREDSTAVITEV PODJETJA.....</b>   | <b>3</b>  |
| 1.1. OSNOVNI PODATKI .....   | 3         |
| 1.2. LASTNIŠTVO PODJETJA .....   | 4         |
| 1.3. ORGANIZACIJSKA SHEMA Z ORGANIGRAMOM .....   | 6         |
| <b>2. POSLOVNO POROČILO .....</b>  | <b>7</b>  |
| 2.1. POROČILO DIREKTORJA .....   | 7         |
| 2.2. POROČILO KADROVSKE SLUŽBE .....   | 8         |
| 2.3. POROČILO O SPREMLJANJU SKLADNOSTI IN ZDR. USTREZNOSTI PITNE VODE ZA LETO 2019 .....                   | 21        |
| 2.4. POROČILO O DELU NA JAVNI KANALIZACIJI V OBČINI LITIJA IN OBČINI ŠMARTNO PRI LITJI V UPRAVLJANJU ..... | 23        |
| 2.5. ČIŠČENJE KOMUNALNIH ODPADNIH VODA.....  | 27        |
| 2.6. POGREBNA IN POKOPALIŠKA DEJAVNOST .....   | 38        |
| 2.7. VZDRŽEVANJE IN VARSTVO LOKALNIH CEST, JAVNIH POTI, ULIC IN KRAJEVNIH SREDIŠČ.....                     | 41        |
| 2.8. POROČILO IZVAJANJA GJS JAVNE RAZSVETLJAVE LITIJA (JR LITIJA).....                                     | 44        |
| 2.9. IZVAJANJE TRŽNIH DEJAVNOSTI .....   | 48        |
| 2.10. VZDRŽEVANJE ZEMELJSKEGA PLINOVODA .....  | 51        |
| 2.11. NABAVNA FUNKCIJA IN JAVNA NAROČILA .....   | 51        |
| <b>3. RAČUNOVODSKI IZKAZI .....</b>  | <b>55</b> |
| 3.1. ANALIZA POSLOVANJA DRUŽBE V LETU 2019 .....   | 55        |
| 3.2. BILANCA STANJA .....  | 57        |
| 3.3. IZKAZ POSLOVNEGA IZIDA .....  | 59        |
| 3.4. IZKAZI POSLOVNEGA IZIDA PO DEJAVNOSTIH .....  | 62        |

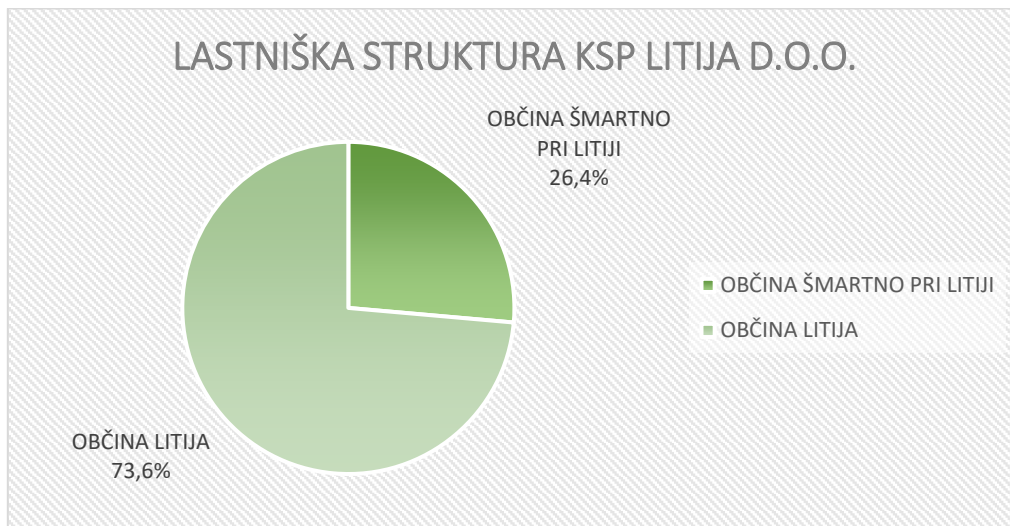
## 1. PREDSTAVITEV PODJETJA

### 1.1. OSNOVNI PODATKI

|                                   |  |
|-----------------------------------|--|
| Ime podjetja:                     | Javno podjetje Komunalno stanovanjsko podjetje Litija d.o.o.   |
| Naslov:                           | Ponoviška cesta 15, 1270 Litija  |
| Telefon:                          | 01 89 00 010   |
| Fax:                              | 01 89 00 020   |
| E-naslov:                         | info@ksp-litija.si   |
| Spletna stran:                    | www.ksp-litija.si  |
| Facebook stran:                   | www.facebook.com/ksplitija.si  |
| Matična številka:                 | 5112141000   |
| Identifikacijska številka za DDV: | 84245956   |
| Temeljne dejavnosti:              | <ul style="list-style-type: none"><li>- oskrba s pitno vodo</li><li>- odvajanje in čiščenje odpadnih in padavinskih voda</li><li>- ravnanje s komunalnimi odpadki</li><li>- upravljanje zbirnega centra za odpadke</li></ul>   |
| Dodatne dejavnosti:               | <ul style="list-style-type: none"><li>- upravljanje zgradb za trg</li><li>- upravljanje stanovanj in poslovnih prostorov v lasti Občine Litija in Občine Šmartno pri Litiji</li><li>- pogrebna in pokopališka storitev</li><li>- vzdrževanje cest, parkov, zelenic</li><li>- zimska služba</li></ul> |
| Oblika organiziranosti:           | družba z omejeno odgovornostjo   |
| Nadzorni svet:                    | <ul style="list-style-type: none"><li>- Martin Hostnik – predsednik</li><li>- Vesna Velikonja – namestnica predsednika</li><li>- Tea Femec – članica</li><li>- Alojz Trdin – član</li><li>- Marjeta Vrhovec Verbič – članica</li></ul>   |
| Pridobljeni certifikati:          | ISO 9001: 2015, ISO 14001: 2015  |

## 1.2. LASTNIŠTVO PODJETJA

KSP Litija, d.o.o. je gospodarska družba v lasti občin Litija in Šmartno pri Litiji. Osnovni kapital javnega podjetja znaša 510.687,00 EUR, pri čemer lastnici razpolagata z naslednjimi deleži kapitala: Občina Litija 73,60 %, kar znaša 375.865,63 EUR in Občina Šmartno pri Litiji 26,40 %, kar znaša 134.821,37 EUR.



*Lastniška struktura KSP Litija, d.o.o.  
(strukturni krog)*

Podjetje je ustanovljeno na podlagi Odloka o ustanovitvi Javnega podjetja Komunalno stanovanjskega podjetja Litija, d.o.o. (Ur. l. RS, št. 139/06, 61/08, 52/16), ki sta ga sprejeli ustanoviteljici Občina Litija in Občina Šmartno pri Litiji. S sprejetim odlokom se je uskladila dejavnost, organiziranje in upravljanje Javnega podjetja Komunalno stanovanjskega podjetja Litija d.o.o. Navedeni akt o ustanovitvi je povzet v notarski zapis družbene pogodbe opr.št. SV 1006/2017 z dne 13.12.2017, ki sta jo podpisala župana obeh občin.

Organi podjetja so skupščina, direktor in nadzorni svet.

Javno podjetje izvaja naslednje dejavnosti,

- Gospodarske javne službe:
  - oskrba s pitno vodo,
  - odvajanje in čiščenje komunalnih odplak,
  - zbiranje in odvoz odpadkov,
  - pogrebna in pokopališka dejavnost,
  - vzdrževanje lokalnih cest, javnih poti in krajevnih središč, javnih zelenih površin in javne razsvetljave.

➤ Tržne dejavnosti:

- gradbene in druge storitve za občane in pravne osebe,
- ogrevanje v stanovanjskih soseskah,
- upravljanje s stanovanjskim in poslovnim fondom v lasti občin Litija in Šmartno pri Litiji,
- storitev upravljanja v večstanovanjskih in poslovno – stanovanjskih objektih (upravljanje skupnih objektov in naprav)
- kontejnerski odvoz odpadkov po naročilu.

Naziv podjetja: Javno podjetje KOMUNALNO STANOVANJSKO PODJETJE LITIJA d.o.o.

Ulica in številka: Ponoviška cesta 15

Kraj: 1270 LITIJA

Telefon: 01 890 00 10

Fax: 01 890 00 20

E-mail: [info@ksp-litija.si](mailto:info@ksp-litija.si)

Spletna stran: [www.ksp-litija.si](http://www.ksp-litija.si)

Direktor: Roman Ciglar

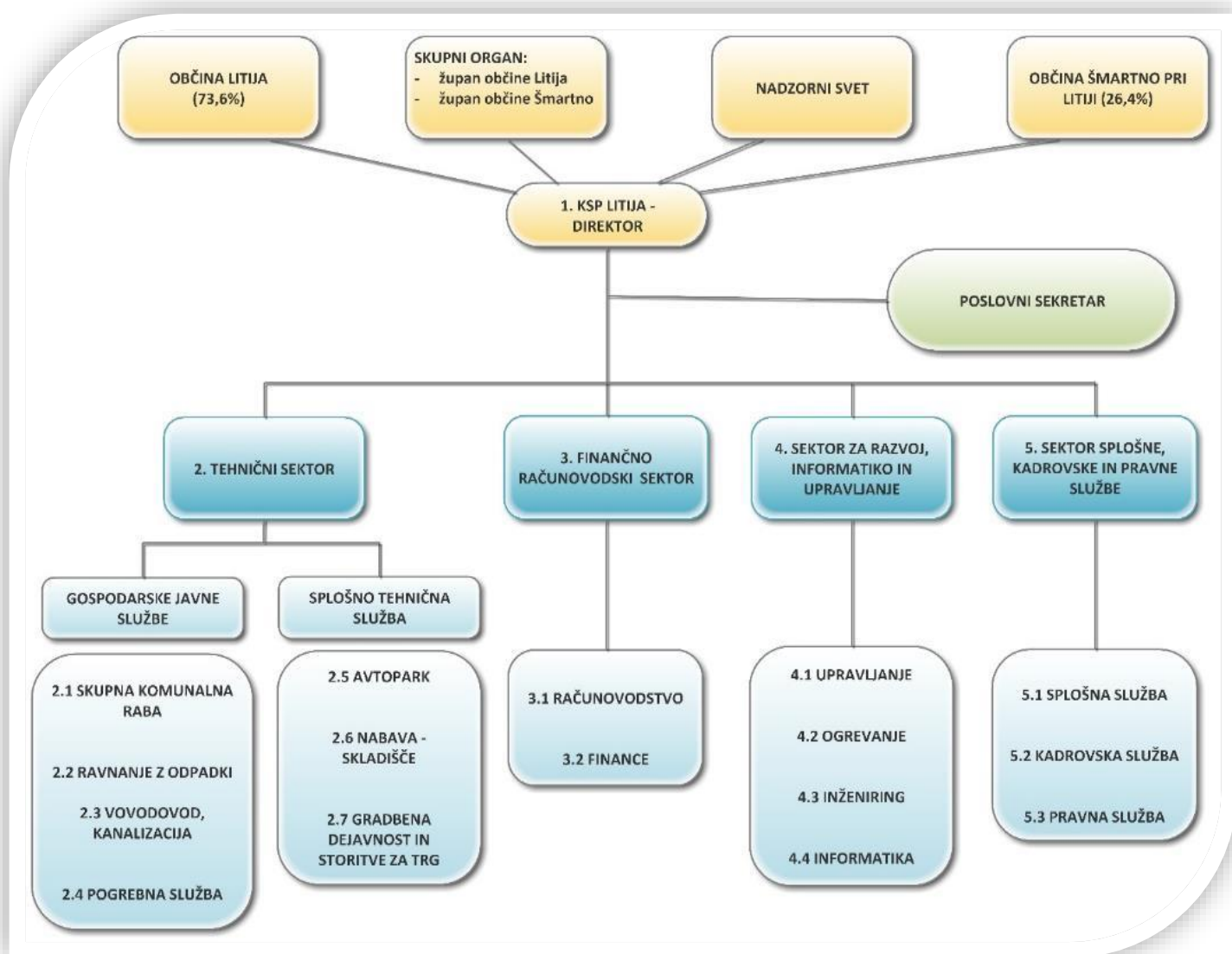
Glavna dejavnost: E 36.000 Zbiranje, prečiščevanje in distribucija vode

Ostale dejavnosti: E 38.110 Zbiranje in odvoz nenevarnih odpadkov

### 1.3. ORGANIZACIJSKA SHEMA Z ORGANIGRAMOM

Podjetje izvaja svoje dejavnosti v organizacijskih celotah (področjih) po naslednjih načelih:

- izvajanje nalog v zaokroženih strokovnih področjih,
- delitev odgovornosti po načelih hierarhije,
- zagotavljanje potrebne koordinacije za usklajeno delovanje dejavnosti podjetja.



## 2. POSLOVNO POROČILO

### 2.1. POROČILO DIREKTORJA

Ob zaključku leta 2019, lahko z gotovostjo trdimo, da je za nami še eno uspešno poslovno leto. Sledili smo zastavljenim ciljem in jih v okviru sprejemljivih odstopanj tudi uspešno realizirali. Poleg osnovnega poslanstva smo našim občanom nemoteno zagotavljali oskrbo komunalnih dobrin in hkrati bili uspešni tudi na tržnih dejavnostih, ki so nam prinesla dober poslovni rezultat.

V letnem poročilu in računovodskih izkazih za leto 2019, ki sta predstavljena v nadaljevanju, je razčlenjeno poslovanje za leto 2019, kakor tudi dogodki in dejanja, ki so vplivali na poslovni izid podjetja, predvsem povečan obseg storitev na tržni dejavnosti. Iz doseženega finančnega rezultata je razvidno, da smo poslovno leto zaključili uspešno in dosegli dobiček na ravni podjetja v višini 56.126 EUR. Del dobička se uporabi za oblikovanje zakonskih rezerv, del dobička pa bo vrnjen uporabnikom v obliki poročila – razlika med potrjeno in obračunsko ceno se bo upoštevala pri izračunu novih cen za leto 2021. Poslovanje podjetja je potekalo brez večjih težav tako na finančnem kot organizacijskem področju.

V letu 2019 smo bili zelo aktivni pri izvajanju gradbenih del na področju izgradnje vodovodov; transportni vod Gabrovka -Tihaboj, Bitiče, Bedenov graben-Veliki vrh-Golišče, Vače-Ržišče, Poljane-Gradišče, hidropostaja za dvig tlaka Gradiške Laze.

S podpisom pogodbe o opravljanju izbirne GJS vzdrževanja javne razsvetljave, smo v mesecu juniju prevzeli v redno in intervencijsko vzdrževanje JR v občini Litija.

Na bivšem odlagališču nenevarnih odpadkov Širjava smo v skladu z OVD namestili plinjake z BIO filtri. Na področju ravnanja s odpadki ugotavljamo, da količina vseh zbranih odpadkov v letu 2019 bistveno ne odstopa od zbrane količine v preteklih letih. Za doseganje ciljev, da bi bilo vseh ločeno zbranih odpadkov nad 60%, smo vzpostavili sistem odvoza papirja in papirnate embalaže individualno, za kar smo nabavili zabojnike za vsa gospodinjstva in jih razdelili brezplačno.

V mesecu juniju smo uspešno opravili kontrolno presojo sistema kakovosti po standardu ISO 9001:2015 ter tudi presojo sistema ravnanja z okoljem po standardu ISO 14001:2015.

Z namenom, da uporabnikom komunalnih dobrin zagotavljamo informiranje o storitvah, imamo aktivirano spletno stran [www.ksp-litija.si](http://www.ksp-litija.si) ter Facebook stran ([www.facebook.com/ksplitija.si/](https://www.facebook.com/ksplitija.si/)). Uvajamo obveščanje o moteni oskrbi s pitno vodo preko SMS sporočil, za vse uporabnike, ki si to želijo. Preko portala [komunala.info](http://komunala.info), lahko naši uporabniki storitev dostopajo do svojega profila, kjer lahko pregledujejo določene vsebine za svoje odjemno mesto, hkrati pa lahko oddajo stanje vodomera.

Cilji, ki smo si jih zastavili za leto 2020, so optimistični, vendar realni in dosegljivi; vsem zaposlenim predstavljajo velik izziv. V prihodnje pa pričakujemo kar velike težave z odvozom blata iz centralne čistilne naprave ter odvoza embalaže družb, ki nam ne zagotavljajo rednega prevzema le te.

Ob koncu se zahvaljujem vsem uporabnikom naših storitev, zaposlenim v javnem podjetju in lastnicama Občini Litija in Občini Šmartno pri Litiji ter nadzornemu svetu podjetja za vse izrečene pripombe in priporočila, saj je vsak prispeval pomemben delež k uresničevanju in doseganju ciljev podjetja.

## 2.2. POROČILO KADROVSKE SLUŽBE

### STRUKTURA ZAPOSLENIH PO IZOBRAZBI KONEC LETA 2019

| Stopnja izobrazbe (po bolonjskem programu) | Leto 2019   |
|--|-------------|
| I.   | 5 delavcev  |
| II.  | 14 delavcev |
| III.                                       | 5 delavcev  |
| IV.  | 12 delavcev |
| V.   | 13 delavcev |
| VI/I in VI/II                              | 14 delavcev |
| VII.                                       | 3 delavci   |

Ob koncu leta 2019 je bilo v podjetju zaposlenih 66 delavcev, od tega 65 delavcev za nedoločen čas.

### MESEČNO ŠTEVILO ZAPOSLENIH 2019

| Mesec     | Leto 2019 |
|-----------|-----------|
| JANUAR    | 68        |
| FEBRUAR   | 69        |
| MAREC     | 67        |
| APRIL     | 67        |
| MAJ       | 68        |
| JUNIJ     | 68        |
| JULIJ     | 67        |
| AVGUST    | 67        |
| SEPTEMBER | 67        |
| OKTOBER   | 67        |
| NOVEMBER  | 66        |
| DECEMBER  | 66        |

V preteklem letu se je z izpolnitvijo pogojev upokojil 1 (en) delavec, dva delavca z izpolnjenimi pogoji sta nadaljevala delovno razmerje. En (1) delavec je zaposlil s sofinanciranjem s sredstvi Evropske unije in Republike Slovenije. Javna povabila trajno zaposlovanje mladih Podjetje je pred zaposlitvijo 1 delavca s posredovanjem Zavoda, koristilo enomesečni program delovnega preizkusa, ravno tako financiran s sredstvi Evropske unije in Republike Slovenije. Povprečna zaposlenost skozi leto 2019 je znašala 67,25 delavca. 19 delavcev je bilo zaposlenih na enoti ravnanja s komunalnimi odpadki, 33 delavcev je delalo na izvajanju ostalih dejavnosti (gradbišča, vodovod, pokopališča, vzdrževanje druge občinske gospodarske javne infrastrukture), 4 delavci so bili zaposleni na nalogah upravljanja, ogrevanja in vodenja skladišča, ostali delavci so bili zaposleni v režiji, kjer je evidentirana tudi čistilka prostorov. Delavci se glede na velikost podjetja, fleksibilnost dela ter potrebe delovnega procesa, dnevno prerazporejajo med dvema osnovnima dejavnostma (ravnanje s komunalnimi odpadki in enota skupna komunalna raba).



**STAROSTNA STRUKTURA ZAPOSLENIH KONEC LETA 2019**

| Skupina | Moški | Ženske | Skupaj | Odstotno |
|---------|-------|--------|--------|----------|
| 21 – 30 | 5     | 0      | 5      | 7,57 %   |
| 31 – 40 | 14    | 3      | 17     | 25,76 %  |
| 41 – 50 | 20    | 4      | 24     | 36,37 %  |
| 51 – 60 | 12    | 4      | 16     | 24,24 %  |
| 60 – 65 | 3     | 1      | 4      | 6,06 %   |
| Skupaj  | 54    | 12     | 66     | 100,00 % |

V letu 2019 je bilo konec leta v podjetju zaposlenih 5 delavcev, ki jim je z odločbo ZPIZ-a priznana III. kategorija invalidnosti in so jim bila temu statusu primerno zagotovljena delovna mesta. Vsem delavcem je omogočena prostovoljna udeležba na rednih krvodajalskih akcijah (167. čl ZDR). V celoletnem obdobju je bila zabeležena ena (1) nezgoda pri delu.

**VARSTVO PRI DELU, OPREMLJENOST DELOVNIH MEST, IZOBRAŽEVANJE IN DODATNO USPOSABLJANJE**

Podjetje skrbi za dobre in stimulative delovne pogoje zaposlenih neposredno v dejavnosti in tudi v režiji. Organizirana je služba zdravja in varstva pri delu ter požarnega varstva, ki se izvaja preko pooblaščenega firme Sinet d.o.o. iz Hrastnika, ki analizira tudi vse morebitne nezgode pri delu in opravlja periodične preglede strojne opreme in delovnih površin v podjetju.

Podjetje že vrsto let sprejema in uresničuje letni plan promocije zdravja. Delavci so zavarovani za primer nezgode in poškodbe pri delu in izven dela. Redno se opravljajo predpisani obdobjni preventivni zdravniški pregledi. Pred sklenitvijo delovnega razmerja je vsak delavec napoten na predhodni preventivni zdravniški pregled ter na usposabljanje in preizkus znanja iz varstva in zdravja pri delu ter požarnega varstva. Delavci so oskrbljeni z ustreznimi zaščitnimi sredstvi, oblekami ter obutvijo, kot je predpisano na podlagi Ocene tveganja delovnih mest v podjetju, ki jo je izdelalo podjetje, pooblaščen za varstvo pri delu ob sodelovanju pooblaščenega zdravnika - specialista medicine dela in se redno revidira in usklajuje z veljavno zakonodajo. Zadnja uskladitev velja od 7.5.2014 dalje, dopolnjena v letu 2016. V zvezi z izpolnjevanjem pravic iz delovnega razmerja dobi podjetje tudi občasne inšpekcijske nadzore pristojnih inšpektoratov po posameznih področjih, ki se štejejo dejansko kot strokovni nadzori s ciljem izboljšanja doslednosti izvajanja predpisov. Vodstvo si prizadeva za visoko stopnjo organizacijske kulture in menedžerski pristop vodenja s poudarkom na skupinskem in projektnem delu. Vodstvo si prizadeva za permanentno izboljševanje organizacije dela in napredovanja človeških virov, v korist izboljševanja medsebojnih odnosov v kolektivu, kar pomeni višjo produktivnosti in promocijo zdravja ne delovnem mestu, v prvi vrsti pa dobro in napredno ter strpno komunikacijo s strankami, tudi znotraj delovnih skupin. Na različne načine se skrbi za osnovno promocijo zdravja in osebno zadovoljstvo vsakega posameznika, kar je predpogoj za dobro delovanje skupine kot celote.

Izobrazbena struktura zaposlenih je ustrezna oziroma celo presega zahtevano izobrazbo in znanja, določena z veljavnim aktom o sistemizaciji delovnih mest v podjetju. Delavci so se v preteklih obdobjih veliko izobraževali in si s tem pridobivali formalna in praktična znanja za izpolnjevanje obveznosti po veljavnih pogodbah o zaposlitvi.

Delavke finančno računovodskega sektorja se udeležujejo seminarjev, ki se nanašajo na pogoste spremembe na finančno – računovodskem področju in priprave predpisanih poročil o delu in poslovanju, spremembe zakonov ipd. Prav tako se opravljajo vsa druga izobraževanja in redna usposabljanja za ohranjanje licenc ali obnavljanje zakonsko predpisanih obveznih znanj v okviru zahtev posameznih delovnih mest in v delovnem procesu. Omogočena je tudi nabava osnovne strokovne literature. Vsi delavci so imeli možnost in dolžnost pridobiti dodatna verificirana znanja v okviru obveznih sprememb po obstoječi zakonodaji, ki se zahteva za zasedena delovna mesta. Trend vodstva je, da pridobivajo delavci specialna znanja s področja varstva okolja in urejanja prostora, ter socialnih in socioloških znanj ter komunikacijskih veščin, predvsem po principu vseživljenjskega izobraževanja in usposabljanja. Prenos znanj v podjetju poteka tudi na podlagi sistematično organiziranega internega izobraževanja, kjer se znanje prenaša na podlagi sestankov notranjih organizacijskih enot, ko se delavce seznanjanja z novostmi posameznega delovnega področja in možnimi novimi pristopi k delu.

Podjetje je v preteklem letu eni (1) dijakinji omogočilo opravljanje praktičnega izobraževanja, 14 dijakom in študentom pa je bilo omogočeno študentsko delo.

### IZVAJANJE GOSPODARSKIH JAVNIH SLUŽB

#### **OSKRBA Z VODO**

Letno poročilo o pitni vodi je Javno podjetje Komunalno stanovanjsko podjetje Litija, d.o.o. (v nadaljevanju: **upravljavec**) pripravilo v skladu z določili 34. člena **Pravilnika o pitni vodi (Ur.l. RS, št. 19/04, 35/04, 26704, 92/06, 25/09 in 51/17) (v nadaljevanju: Pravilnik o pitni vodi)**, Poročilo je pripravljeno za vse javne sisteme za oskrbo s pitno vodo, ki so v upravljanju javnega podjetja.

Nadzor nad zagotavljanjem skladnosti in zdravstvene ustreznosti pitne vode zagotavlja upravljavec v okviru notranjega nadzora. Notranji nadzor je vzpostavljen na osnovah HACCP načrta, ki omogoča prepoznavanje mikrobioloških, kemičnih in fizikalnih tveganj, ki lahko predstavljajo potencialno nevarnost za zdravje ljudi in določa izvajanje potrebnih ukrepov ter vzpostavljanje stalnega nadzora na tistih mestih (Kritičnih Kontrolnih Točkah – KKT in kontrolnih točkah - KT) v oskrbi s pitno vodo, kjer se tveganja lahko pojavijo. V okviru notranjega nadzora in spremljanja stanja v oskrbi s pitno vodo ima upravljavec z Nacionalnim laboratorijem za zdravje, okolje in hrano (v nadaljevanju: NLZOH) sklenjeno Pogodbo o izvajanju notranjega nadzora nad zdravstveno ustreznostjo pitne vode in varnostjo oskrbe s pitno vodo iz sistemov, ki so v upravljanju KSP Litija d.o.o. (Pogodba št. 120-113-602-20/13 in Aneks št.1, 2 in 3 z dne 3.2.2017).

Poleg notranjega nadzora pa ministrstvo pristojno za zdravje zagotavlja spremljanje pitne vode – monitoring, s katerim se preverja, ali pitna voda izpolnjuje zahteve Pravilnika o pitni vodi, zlasti zahteve za mejne vrednosti parametrov, določene v Prilogi I, Pravilnika o pitni vodi. Nosilec monitoringa v letu 2018 je bil Nacionalni inštitut za javno zdravje (NIJZ), izvajalec pa NLZOH.

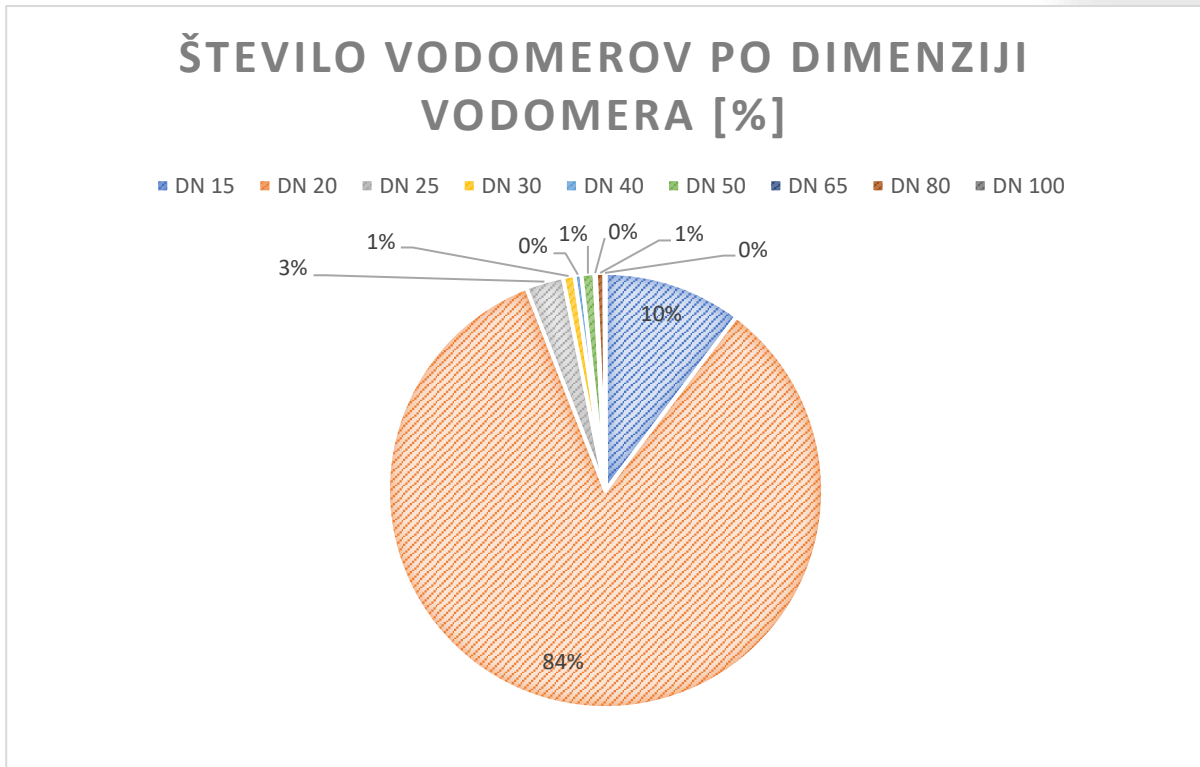
Rezultate mikrobioloških in fizikalno kemijskih preskušanj za posamezne vodovodne sisteme, prikazujemo po poglavjih za posamezni sistem oskrbe s pitno vodo. Število pregledov in število odvzetih vzorcev pitne vode, v posameznem oskrbovalnem sistemu, je prilagojeno povprečni dnevni porabi pitne vode.

Zdravstveno ustreznost in skladnost pitne vode s Pravilnikom o pitni vodi, ocenjujemo na podlagi opravljenih terenskih pregledov in meritev, mikrobioloških preskušanj in fizikalno kemijskih preskušanj odvzetih vzorcev pitne vode v posameznem oskrbovalnem sistemu. V splošnem velja, da je oskrba s pitno vodo v večjih oskrbovalnih sistemih varnejša, kot v manjših oskrbovalnih sistemih.

Osnovni pogoj za varno oskrbo s pitno vodo so objekti, ki so sanitarno tehnično ustrezni. Priprava vode pred distribucijo se lahko uvede, ko se izčrpa vse ostale možnosti in v kolikor ne razpolagamo z zajetjem, ki omogoča zajem pitne vode, ki je skladna z določili Pravilnika o pitni vodi.

### **Javno podjetje Komunalno stanovanjsko podjetje Litija d.o.o., ima v upravljanju naslednje sisteme za oskrbo s pitno vodo:**

1. Vodovod Litija – Šmartno (levi breg Litija, desni breg Litija, Tenetiše, Breg pri Litiji, Šmartno pri Litiji, Črni potok-del, Mala Kostrevnica-del),
2. Vodovod Kresnice (Kresnice),
3. Vodovod Kresniški vrh (Kresniški vrh),
4. Vodovod Golišče (Golišče, Veliki vrh, Jevnica - del),
5. Vodovod Konjšica (Konjšica, Ravne),
6. Vodovod Mala Goba, (Mala Goba , Velika Goba in Preženjske njive),
7. Vodovod Vače (Vače, Klenik, Potok pri Vačah),
8. Vodovod Čateška Gora-Gabrška Gora (Čateška gora, Gabrska gora, Okrog, Kržišče),
9. Vodovod Slivna-Mala Sela (Slivna, Mala Sela),
10. Vodovod Ribče-Jesenje (Zapodje, Jesenje, Vernek, Ribče),
11. Vodovod Gabrovka (Gabrovka, Javorje pri Gabrovki, Hohovica, Moravče pri Gabrovki, Klanec pri Gabrovki, Moravška Gora – del, Tlaka, Brezje pri Kumpolju, Podpeč pod Skalo – del, Gobnik - del),
12. Vodovod Vodice pri Gabrovki (Vodice pri Gabrovki, Moravška Gora – del, Podpeč pod Skalo - del),
13. Vodovod Hotič (Spodnji Hotič, Zgornji Hotič, Bitiče),
14. -del).



V letu 2019 smo izvajali redno menjavo neustreznih vodomero v uporabi v skladu z Zakonom o meroslovju (uradno prečiščeno besedilo) (ZMer-1-UPB1), zamenjali oz. vgradili smo 745 vodomero, izvajala se je menjava vodomero z letnico overitve 2014 in nižja.

Odstranitve, namestitve vodomero v letu 2019:

- odstranili smo 2 vodomera zaradi opuščnosti objektov, itd.,
- namestili smo 26 novih vodomero za priklop objektov,
- namestili smo 4 nove vodomere za dodatni priklop objektov,
- namestili smo 15 odštevalnih vodomero v večstanovanjskih stavbah,
- namestili smo 6 vodomero za gradbiščni priključek.

Izvajali smo redna vzdrževalna dela na sistemu regulacije in krmiljenja vodovodnih sistemov nadzornega centra. Vgradili smo monitor za spremljanje nadzornega sistema.

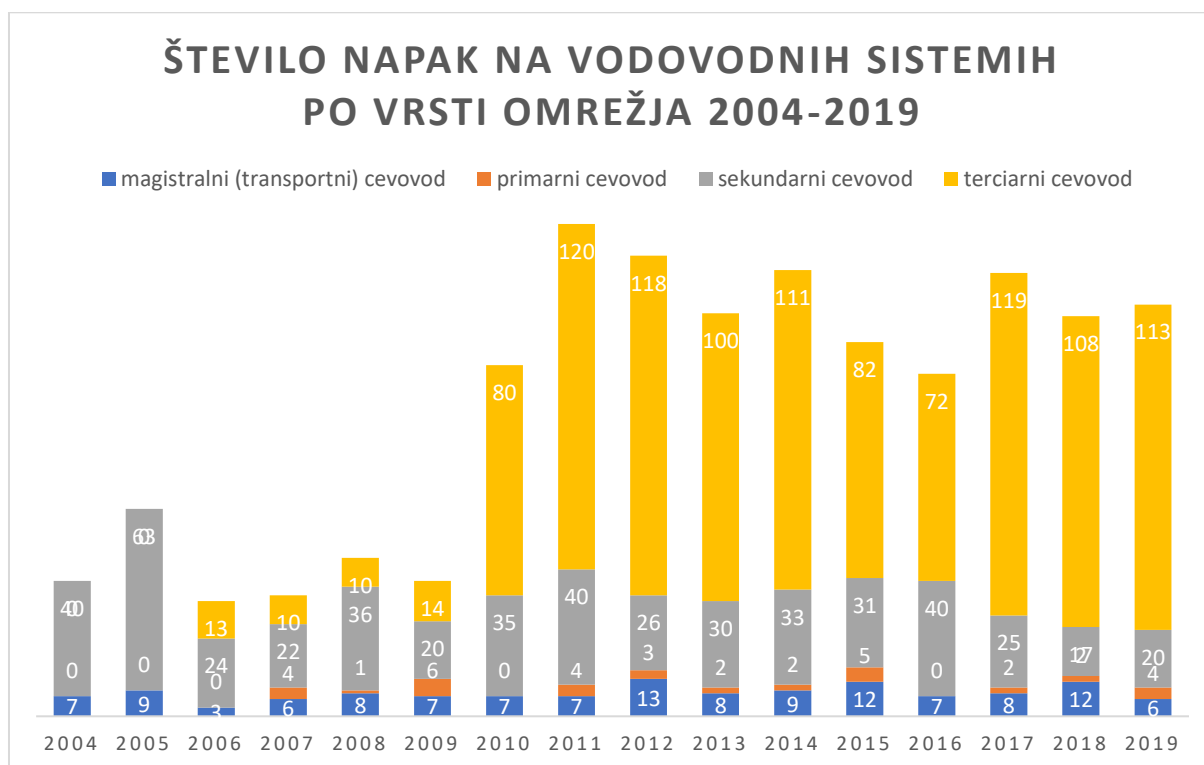
Sistem omogoča vpogled v delovanje posameznega vodovodnega sistema, merjenje nivoja vode v vodohranih, regulacijo črpališč, pregled porabe vode, alarmiranje ob napakah sistema, alarmiranje ob preseženi dnevni porabi vode, regulacija delovanja črpalk ob izpadu komunikacije, alarmiranje ob izpadu dotoka vode v vodohranu Sitarjevec, regulacija nivojev vode v vodohranu, izdelava poročil, itd.

V letu 2019 smo izdali: 27 soglasij za priključitve obstoječih objektov na javno infrastrukturo, 94 mnenj, 49 projektnih pogojev, 1 mnenje k prostorskim aktom. Strošek izdaje dokumentov se obračuna mesečno Občini Litija in Občini Šmartno pri Litiji, glede na to za katero območje je bil izdan dokument. V spodnji tabeli je razvidno izdajanje soglasij, projektnih pogojev, smernic in mnenj in drugih odločb v letu 2019, glede na območje občin in po vodovodnih

sistemih ter razčlenitev soglasij glede na rešitve odvajanja odpadnih voda in priključitve na vodovod, kanalizacijo, predvidenih stanovanjskih objektov.

**REDNO VZDRŽEVANJE JAVNIH SISTEMOV OSKRBE S PITNO VODO IN INVESTICIJSKO VZDRŽEVANJE JAVNIH SISTEMOV OSKRBE S PITNO VODO**

V preteklem letu smo v okviru rednega vzdrževanja odpravili 20 napak na sekundarnih cevovodih, 6 napak na transportnem cevovodu (magistralni cevovod) in 4 napake na primarnem vodu, skupaj 30 napak. Napake na vodovodnih sistemih tudi spremljamo in evidentiramo v geoinformacijskem sistemu.



V okviru investicijskega vzdrževanja smo izvajali zamenjave oz. obnove sekundarnih dotrajanih cevovodov v skladu s programom del. Izvajali smo tudi novogradnje oz. razširitve vodovodnih sistemov.

V občini Litija smo vgradili 5.147 metrov cevovodov.

- *Transportni vodovod Gabrovka-Tihaboj I.Faza, dolžine 1.152 metrov*



- *povezava vodovod Bitiče-širitev, dolžine 90 metrov*



- *širitev vodovoda Litija-Šmartno, vodovod Bedenov graben-Veliki vrh-Golišče, dolžine 2.976 metrov*



- širitev vodovoda Kresnice, novi vodohran Kresnice VC,



- gradnja sekundarnega cevovoda Vače-Ržišče (od objekta Ržišče 3 do objekta Ržišče 6) javni sistem oskrbe z vodo Vače, dolžine 838 metrov





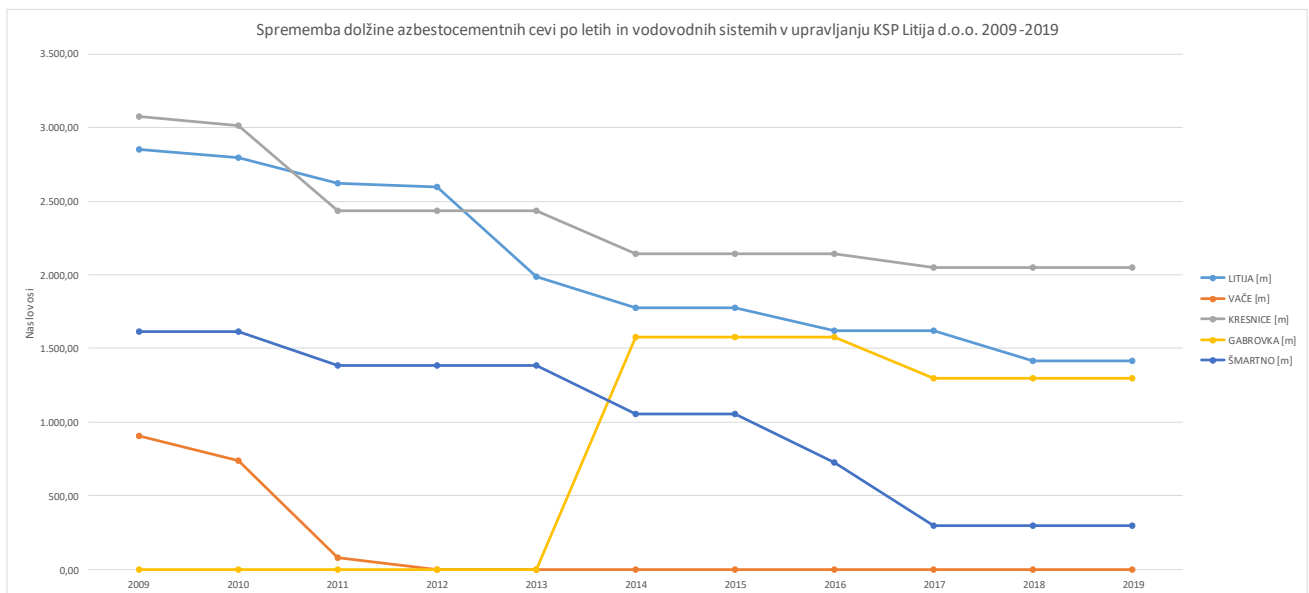
**SEKUNDARNI CEVOVODI IZ AZBESTNOCEMENTNEGA MATERIALA**

Poročilo o sekundarnih cevovodih katere je potrebno nujno zamenjati in katere so iz azbestocementnega materiala. Skupna dolžina cevovodov je 5.056,17 m. V spodnji tabeli je razvidna dolžina vodovodnih cevi iz azbestocementnega materiala po vodovodnih sistemih in po ulicah.

*Tabela: Dolžina azbestocementnih cevi po vodovodnih sistemih in ulicah*

| <b>AZBESTNE CEVI NA VODOVODIH V UPRAVLJANJU KSP LITIJA D.O.O.</b> |  |          |                      |
|---|--|----------|----------------------|
| <b>(PODATKI SO IZ GIS-A)</b>                                      |  |          |                      |
| <b>DATUM: 19.2.2020</b>   |  |          |                      |
| <b>VODOVOD LITIJA</b>   |  |          |                      |
| ZAP.ŠT.   | ULICA                                      | KRAJ     | DOLŽINA CEVOVODA [m] |
| 1.  | JEREMOVA ULICA                             | LITIJA   | 68,34                |
| 2.  | PARMOVA ULICA-ŽEL. POSTAJA                 | LITIJA   | 41,35                |
| 3.  | POD ŽEL. PROGO (KNJIŽNICA LITIJA)          | LITIJA   | 56,76                |
| 4.  | GRAŠKA CESTA                               | LITIJA   | 151,00               |
| 6.  | MAROKOVA POT                               | LITIJA   | 199,14               |
| 7.  | GRUMOVA ULICA                              | LITIJA   | 213,44               |
| 8.  | KIDRIČEVA - PRISOJNA                       | LITIJA   | 113,33               |
| 9.  | PRISOJNA ULICA                             | LITIJA   | 407,70               |
| 10.   | LOŠKA ULICA                                | LITIJA   | 165,71               |
|   |  |          | 1416,77              |
| <b>VODOVOD ŠMARTNO</b>  |  |          |                      |
| ZAP.ŠT.   | ULICA                                      | KRAJ     | DOLŽINA CEVOVODA [m] |
| 1.  | LITIJSKA CESTA-BARTLOVA-PREČNA-LEVSTIKOVA  | ŠMARTNO  | 296,00               |
|   |  |          | 296,00               |
| <b>VODOVOD KRESNICE</b>   |  |          |                      |
| ZAP.ŠT.   | ULICA                                      | KRAJ     | DOLŽINA CEVOVODA [m] |
| 1.  | PRIMARNI VH SR. KRESN. VRH.-VH KRESNICE VC | KRESNICE | 301,28               |
| 2.  | SEKUNDARNI CEVOVOD                         | KRESNICE | 1747,53              |
|   |  |          | 2048,81              |
| <b>VODOVOD GABROVKA</b>   |  |          |                      |
| ZAP.ŠT.   | ULICA                                      | KRAJ     | DOLŽINA CEVOVODA [m] |
| 1.  | GABROVKA                                   | GABROVKA | 1294,59              |
|   |  |          | 1294,59              |

Graf.: Sprememba dolžine azbestocementnih cevi po letih in vodovodnih sistemih v upravljanju KSP Litija d.o.o. 2009-2019



## VZDRŽEVANJE JAVNEGA HIDRANTNEGA OMREŽJA

Dopolnili smo evidenco hidrantnega omrežja. V evidenco se zapisujejo redni pregledi hidrantov in njihovo delovanje ter izvedene meritve. Hidranti so vneseni tudi v geoinformacijski sistem. V evidenci je označen vsak hidrant posebej z evidenčno številko in lokacijo z X, Y koordinato, fotografijo in drugimi podatki.

Izvajamo letni pregled delovanja hidrantov v skladu s Pravilnikom o preizkušanju hidrantnih omrežij (Uradni list RS, št. 22/95, 102/2009), hkrati se opravlja tudi izpiranje sekundarnega voda posameznega vodovodnega sistema.

V letu 2019 smo izvedli redna vzdrževalna dela (menjava hidranta, servis hidranta) na 39 hidrantih.

KSP LITIJA d.o.o. ima Pooblastilo RS Ministrstva za obrambo Uprava RS za zaščito in reševanje za preizkušanje hidrantnih omrežij št. 8450-43/2010-2, 16.3.2010, u.p.: MO-URSZR25-S in v letu 2013 št. 8450-101/2013-2 – DGZR, 22.8.2013, u.p.: MO-URSZR25-S, P1, za izvajanje pregledov in meritev statičnega, dinamičnega tlaka in delovanja hidrantov.

**Vzdrževanje hišnih vodovodnih priključkov**

V preteklem letu 2019, smo izvajali vzdrževalna dela obnove hišnih dotrajanih vodovodnih priključkov (priklopi na sekundarnih vodih, zamenjava cevovoda, vgradnja zunanjega vodomernega jaška).

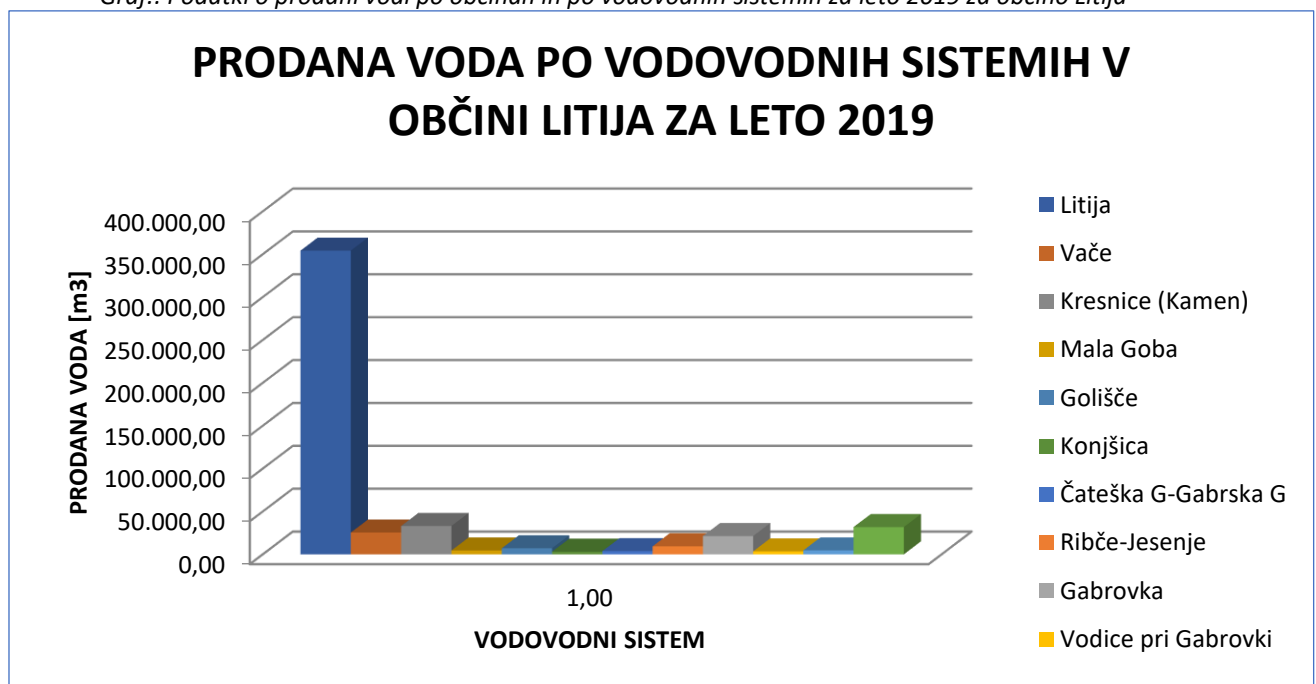
V letu 2019 (od 1.1.2019 do 31.12.2019) smo odpravili 62 napak in vzdrževalnih del na hišnih vodovodnih priključkih v občini Litija in 47 v občini Šmartno pri Litiji (menjava reducirnih ventilov, zamenjava spojnega materiala, odprava napak na cevovodih,...).

V letu 2019 smo izvajali celotne obnove vodovodnih priključkov vključno s prestavitvijo vodomernih jaškov izven objektov, delne obnove priključkov (zamenjava dela cevi priključka, vgradnja zunanjega vodomernega jaška, priklopi na novo sekundarno cev). V Občini Litija smo izvedli posege na 63 objektih, v Občini Šmartno pri Litiji pa na 13 objektih.

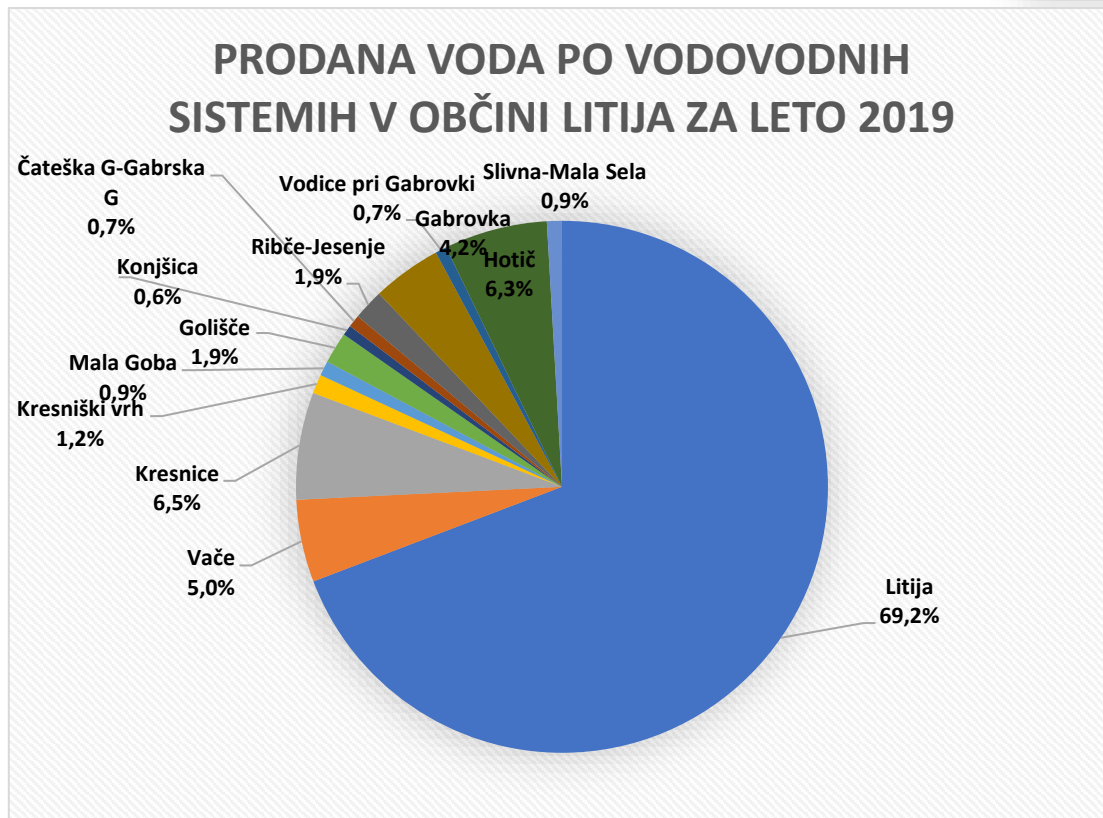
**PRODANA VODA**

Na spodnjih grafih so razvidni podatki o prodani vodi za leto 2019, za posamezni vodovod, za občino Litija in občino Šmartno pri Litiji. V količini prodane vode je upoštevana prodana voda iz gospodinjstev, gospodarstev, ustanov in iztočene prodane vode iz hidrantov.

*Graf.: Podatki o prodani vodi po občinah in po vodovodnih sistemih za leto 2019 za občino Litija*



*Graf.: Prodana voda po vodovodnih sistemih v občini Litija za leto 2019*



### ELEKTRONSKE STORITVE ZA UPORABNIKE PITNE VODE

#### SMS sporočila

Našim uporabnikom nudimo brezplačno obveščanje preko SMS sporočil v primerih motene oskrbe s pitno vodo ali potrebnih ukrepov pri uporabi pitne vode. Na obvestila je bilo konec leta 2019 prijavljenih 140 uporabnikov. Uporabniki se na storitev prijavijo preko vmesnika na naši internetni strani!

#### Oddajanje stanja vodomera

Strankam omogočamo elektronsko oddajanje stanja vodomernega števca preko internetne aplikacije Komunala.info na katero se prijavijo s svojim uporabniškim imenom in geslom, katerega si sami kreirajo. Internetna aplikacija Komunala.info je preprosta za uporabo, uporabnikom pa omogoča tudi pregled arhiva stanja števca in izdanih računov.

Uporabniki lahko še vedno oddajo stanje vodomera tudi na sedežu uprave v oddelku za obračun (pisarna št.5).

### 2.3. POROČILO O SPREMLJANJU SKLADNOSTI IN ZDR. USTREZNOSTI PITNE VODE ZA LETO 2019

Javno podjetje Komunalno stanovanjsko podjetje Litija, d.o.o. (v nadaljevanju: upravljavec) zagotavlja nadzor nad skladnostjo in zdravstveno ustreznostjo pitne vode v okviru notranjega nadzora na vseh sistemih javne oskrbe s pitno vodo s katerimi upravlja. Notranji nadzor je vzpostavljen na osnovah HACCP načrta, ki omogoča prepoznavanje mikrobioloških, kemičnih in fizikalnih tveganj, ki lahko predstavljajo potencialno nevarnost za zdravje ljudi in določa izvajanje potrebnih ukrepov ter vzpostavljanje stalnega nadzora na tistih mestih (Kritičnih Kontrolnih Točkah – KKT in kontrolnih točkah - KT) v oskrbi s pitno vodo, kjer se tveganja lahko pojavijo. Sestavni del HACCP načrta je tudi Program odvzema vzorcev pitne vode.

Poleg notranjega nadzora pa Ministrstvo za zdravje zagotavlja spremljanje pitne vode – monitoring, s katerim se preverja, ali pitna voda izpolnjuje zahteve Pravilnika o pitni vodi (Ur.l. RS, št. 19/04, 35/04, 26704, 92/06 in 25/09) (v nadaljevanju: Pravilnik o pitni vodi), zlasti zahteve za mejne vrednosti parametrov, določene v Prilogi I, Pravilnika o pitni vodi. Nosilec monitoringa v letu 2019 je bil Nacionalni inštitut za javno zdravje (NIJZ), izvajalec pa Nacionalni laboratorij za zdravje, okolje in hrano (NLZOH).

Število pregledov in število odvzetih vzorcev pitne vode, v posameznem oskrbovalnem sistemu, je prilagojeno povprečni dnevni porabi pitne vode. Storitve odvzema vzorcev pitne vode in nadaljnje preiskave, v okviru notranjega nadzora je v letu 2019 izvajal Nacionalni laboratorij za zdravje, okolje in hrano s katerim ima upravljavec sklenjeno pogodbo.

Zdravstveno ustreznost in skladnost pitne vode s Pravilnikom o pitni vodi, ocenjujemo na podlagi opravljenih terenskih pregledov in meritev, mikrobioloških preskušanj in fizikalno kemijskih preskušanj odvzetih vzorcev pitne vode v posameznem oskrbovalnem sistemu. Navadno velja, da je oskrba s pitno vodo v večjih oskrbovalnih sistemih varnejša, kot v manjših oskrbovalnih sistemih.

V splošnem ocenjujemo, da je bila oskrba s pitno vodo v letu 2019 na vseh sistemih javne oskrbe s pitno vodo v upravljanju javnega podjetja varna. Notranji nadzor je zagotavljal pravočasno odkrivanje pomanjkljivosti in uspešno odpravo vzrokov za neskladja. Osnovni pogoj za varno oskrbo s pitno vodo so objekti, ki so sanitarno tehnično ustrezni. Priprava vode pred distribucijo se lahko uvede, ko se izčrpa vse ostale možnosti in v kolikor ne razpolagamo z zajetjem, ki omogoča zajem pitne vode, ki je skladna z določili Pravilnika o pitni vodi. Odprava tehničnih pomanjkljivosti, ki bi zagotavljale še večjo varnost oskrbe s pitno vodo se izvaja postopno v soglasju z lastnikoma vodovodnih sistemov torej Občino Litija in Občino Šmartno pri Litiji.

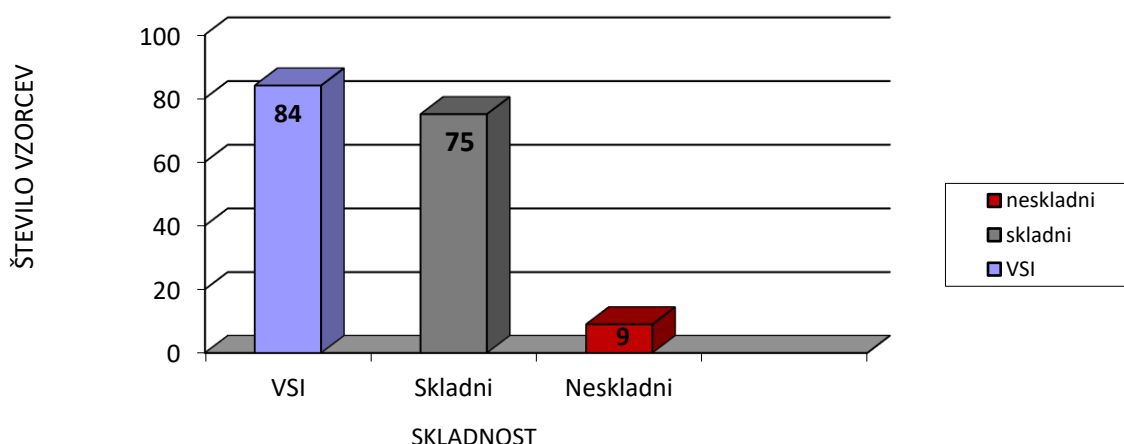
Poročilo o številu vseh odvzetih vzorcev pitne vode in rezultate o skladnosti in neskladnosti s Pravilnikom o pitni vodi na preiskane parametre za posamezne sisteme za oskrbo s pitno vodo je podano za območje občine Litija v Tabeli številka 1, za območje občine Šmartno pri Litiji pa v Tabeli številka 2. Grafa pa prikazujeta samo vzorce odvzete v okviru notranjega nadzora.

Tabela številka 1

| SPREMLJANJE ZDRAVSTVENE USTREZNOSTI PITNE VODE v letu 2019; Notranji nadzor in Monitoring Upravljavce: KSP Litija d.o.o., območje občine Litija |  |  |                     |              |               |  |           |                                |                                      |                                       |           |
|---|--|--|---------------------|--------------|---------------|--|-----------|--------------------------------|--------------------------------------|---------------------------------------|-----------|
|   | Vodovodni sistem - Oskrbovalno območje | Distribucija vode: m <sup>3</sup> /dan | Število uporabnikov | Dezinfekcija | Vrsta nadzora | Mikrobiološka preskušanja: število vzorcev |           |                                |                                      | Kemijska preskušanja: število vzorcev |           |
|   |  |  |                     |              |               | Vsi  | Neskladni | Neskladni parameter            | Ukrep za odpravo neskladja           | Vsi                                   | Neskladni |
| 1   | LITJA ŠMARTNO                          | 1.237                                  | 8.850               | plinski klor | Notranji      | 27   | 0         | -                              | --                                   | 2                                     | 0         |
|   |  |  |                     |              | Monitoring    | 9  | 2         | Kol.b. in Št.kol.37°C          | Spiranje internega omrežja           | 2                                     | 0         |
| 2   | KRESNICE – Kresniški vrh               | 107                                    | 960                 | NaOCl        | Notranji      | 10   | 0         | -                              | -                                    | 2                                     | 0         |
|   |  |  |                     |              | Monitoring    | 5  | 0         | -                              | -                                    | 1                                     | 0         |
| 3   | GOLIŠČE                                | 26                                     | 380                 | ni doziranja | Notranji      | 5  | 1         | Koliformne bakterije           | Spiranje hidranta                    | 2                                     | 1 (Mn)    |
|   |  |  |                     |              | Monitoring    | 2  | 0         | -                              | -                                    | 0                                     | 0         |
| 4   | MALA GOBA                              | 12                                     | 66                  | ni doziranja | Notranji      | 3  | 0         | -                              | -                                    | 1                                     | 0         |
|   |  |  |                     |              | Monitoring    | 2  | 2         | Koliformne bakterije           | Spiranje cevododov                   | 0                                     | 0         |
| 5   | KONJŠICA                               | 9                                      | 119                 | ni doziranja | Notranji      | 3  | 2         | Koliformne bakterije           | -                                    | 1                                     | 0         |
|   |  |  |                     |              | Monitoring    | 2  | 1         | Koliformne bakterije           | Spiranje cevododov                   | 0                                     | 0         |
| 6   | VAČE                                   | 70                                     | 420                 | ni doziranja | Notranji      | 5  | 4         | Koliformne bakterije           | Spiranje cevododov                   | 1                                     | 0         |
|   |  |  |                     |              | Monitoring    | 2  | 0         | -                              | -                                    | 0                                     | 0         |
| 7   | SLIVNA                                 | 13                                     | 130                 | NaOCl        | Notranji      | 1  | 0         | -                              | -                                    | 1                                     | 0         |
|   |  |  |                     |              | Monitoring    | 0  | 0         | -                              | -                                    | 0                                     | 0         |
| 8   | ČATEŠKA GORA                           | 10                                     | 98                  | ni doziranja | Notranji      | 4  | 0         | -                              | -                                    | 1                                     | 0         |
|   |  |  |                     |              | Monitoring    | 2  | 1         | Koliformne bakterije           | Spiranje cevododov                   | 0                                     | 0         |
| 9   | RIBČE                                  | 26                                     | 275                 | UV + NaOCl   | Notranji      | 3  | 0         | -                              | -                                    | 1                                     | 0         |
|   |  |  |                     |              | Monitoring    | 2  | 0         | -                              | -                                    | 0                                     | 0         |
| 10  | GABROVKA                               | 57                                     | 550                 | NaOCl        | Notranji      | 8  | 0         | -                              | --                                   | 2                                     | 0         |
|   |  |  |                     |              | Monitoring    | 5  | 0         | -                              | -                                    | 1                                     | 0         |
| 11  | VODICE (Litija)                        | 9                                      | 48                  | ni doziranja | Notranji      | 10   | 2         | E-coli in koliformne bakterije | Prekuhanje od 1.1.2019 do 31.12.2019 | 0                                     | 0         |
|   |  |  |                     |              | Monitoring    | 2  | 1         | Koliformne bakterije           |                                      | 0                                     | 0         |
| 12  | HOTIČ                                  | 87                                     | 626                 | NaOCl        | Notranji      | 5  | 0         | -                              | --                                   | 1                                     | 0         |
|   |  |  |                     |              | Monitoring    | 5  | 0         | -                              | -                                    | 1                                     | 0         |

Legenda: NaOCl – natrijev hipoklorit, Mn- mangan, Kol.b. – koliformne bakterije, Št.kol. – število kolonij pri 37°C

**GRAFIČNI PRIKAZ odvzetih vzorcev pitne vode v okviru notranjega nadzora**



*Legenda: NaOCl – natrijev hipoklorit, Kol.b. – koliformne bakterije, Št.kol. – število kolonij pri 37°C*

Na sistemu oskrbe s pitno vodo Litija- Šmartno je en vzorec pitne vode, od dveh odvzetih na isti dan, v okviru monitoringa izkazoval prisotnost E-Coli (1CFU/100ml). Ker na sistemu upravljavec ni zaznal nikakršnih posebnosti je bilo izdano obvestilo o omejeni uporabi pitne vode uporabniku na tem naslovu. Nemudoma je bilo izvedeno kontrolno vzorčenje in vsi preiskani vzorci pitne vode so izkazovali skladnost.

Ukrep prekuhavanja pitne vode, pred uporabo za prehranske namene je bil uveden in še velja za javni sistem oskrbe s pitno vodo Vodice, zaradi vsebnost bakterij fekalnega izvora (E-Coli in Enterokoki) v manjšem številu (pod 4 CFU/100 ml). Upravljavec je izvedel ukrepe za odpravo prepoznanih vzrokov neskladja, žal pa ukrepa še ne smemo preklicati zaradi vsebnosti koliformnih bakterij, ki jih odvzeti vzorci vode v kontrolnem vzorčenju ne smejo vsebovati. Koliformne bakterije se uvrščajo med indikativne parametre zaradi katerih se ne uvaja ukrep prekuhavanja. Če pa so prisotne v vzorcih vode, ki se odzemajo po izvedenih ukrepih za odpravo vzrokov neskladja, oziroma vzrokov za uvedbo prekuhavanja, pa se ukrep še ne sme preklicati.

## 2.4. POROČILO O DELU NA JAVNI KANALIZACIJI V OBČINI LITIJA IN OBČINI ŠMARTNO PRI LITJI V UPRAVLJANJU

Izvajanje gospodarske javne službe odvajanja in čiščenja komunalne odpadne vode se zagotavlja skladno z Odlokom o odvajanju in čiščenju komunalne in padavinske odpadne vode na območju občine Litija (Ur.l. RS, št. 38/07) in Odlokom o odvajanju in čiščenju komunalne in padavinske odpadne vode na območju občine Šmartno pri Litiji (Ur.l. RS, št. 101/08, 27/09), Uredbe o odvajanju in čiščenju komunalne odpadne vode (Ur.l. RS, št. 98/15, 76/17, 81/19) in drugih predpisih.

Javna kanalizacija je sistem kanalskih vodov, kanalov in jarkov ter z njimi povezanih tehnoloških naprav, ki se povezujejo v sekundarno, primarno ali magistralno kanalizacijsko omrežje in s pomočjo katerega se zagotavlja odvajanje in čiščenje komunalne odpadne vode iz stavb ter padavinske vode s streh in utrjenih, tlakovanih ali z drugim materialom prekritih javnih površin. Objekti in naprave javne kanalizacije so lokalna gospodarska javna

infrastruktura. Priključki stavb na javno kanalizacijo (interna kanalizacija in kanalizacijski priključek), pretočne oz. nepretočne greznice in male čistilne naprave z zmogljivostjo manjšo od 50 PE, niso objekti javne kanalizacije in so v lasti in vzdrževanju lastnikov objektov.

Javno podjetje Komunalno stanovanjsko podjetje Litija d.o.o., ima v upravljanju tri (4) javne kanalizacijske sisteme.

- Litija
- Kresnice
- Šmartno pri Litiji
- Grmače

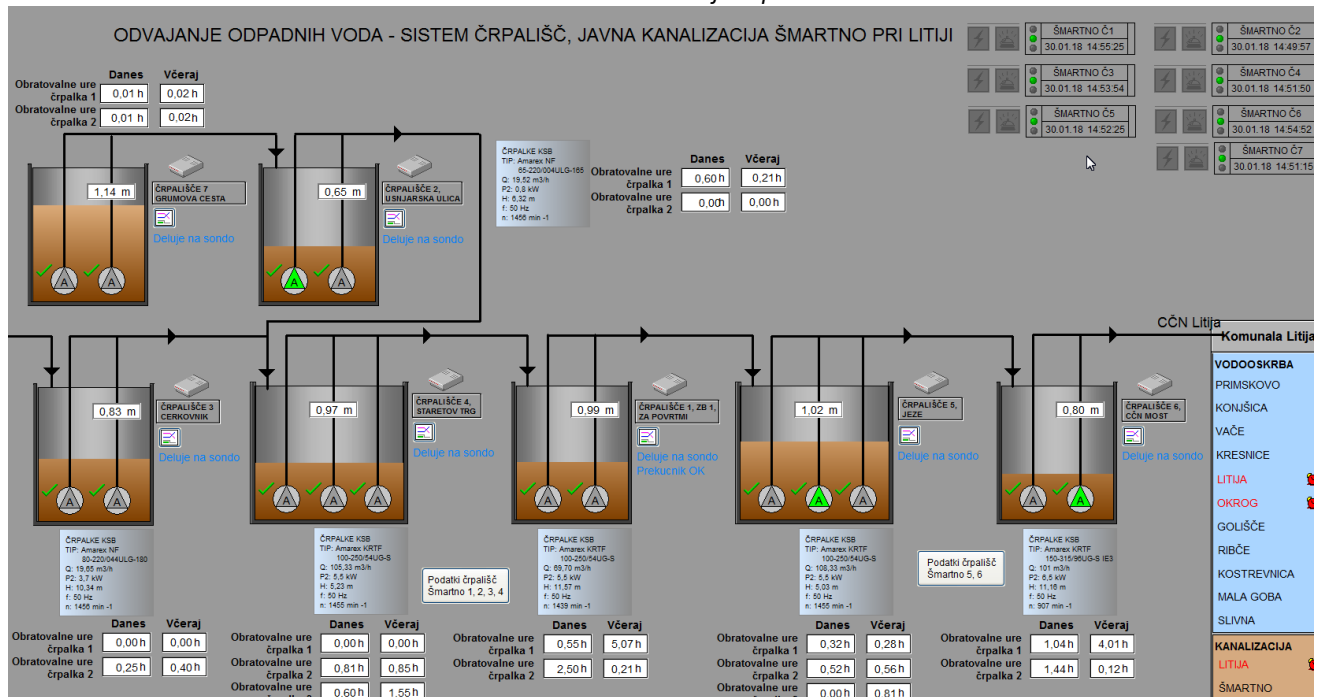
V Litiji je zgrajena centralna čistilna naprava Litija-Šmartno s kapaciteto 11.000 PE (CČN), katero je KSP Litija d.o.o. prevzela v upravljanje s 1.3.2016.

Na CČN priteka komunalna odpadna voda iz dveh smeri. Iz smeri Litija se dovaja odpadna voda po gravitacijskem kanalu v vhodno črpališče. Iz smeri Šmartno pri Litiji pa se dovaja odpadna voda po tlačnem cevovodu zadnjega črpališča na sistemu kanalizacije v mehansko predčiščenje CČN. Očiščena voda odteka v reko Savo.

V Kresnicah še ni zgrajene centralne čistilne naprave, zato se odpadna voda neprečiščeno steka v reko Savo, preko več izpustov. Kanalizacijski sistemi so večinoma mešanega tipa, na katere so večinoma priključeni objekti preko greznic.

Nadzor in regulacija črpaljšč na javni kanalizaciji Litija, Šmartno pri Litiji je omogočen preko Centralnega nadzornega sistema.

Slika: Centralni nadzorni sistem KSP Litija-črpaljšča Šmartno



Slika: Centralni nadzorni sistem KSP Litija-črpaljšča Litija



## **IZVAJANJE STORITEV ODVAJANJA IN ČIŠČENJA KOMUNALNE IN PADAVINSKE ODPADNE VODE**

Javno podjetje zagotavlja v okviru javne službe v naselju ali delu naselja, ki je opremljeno z javno kanalizacijo predvsem naslednje storitve:

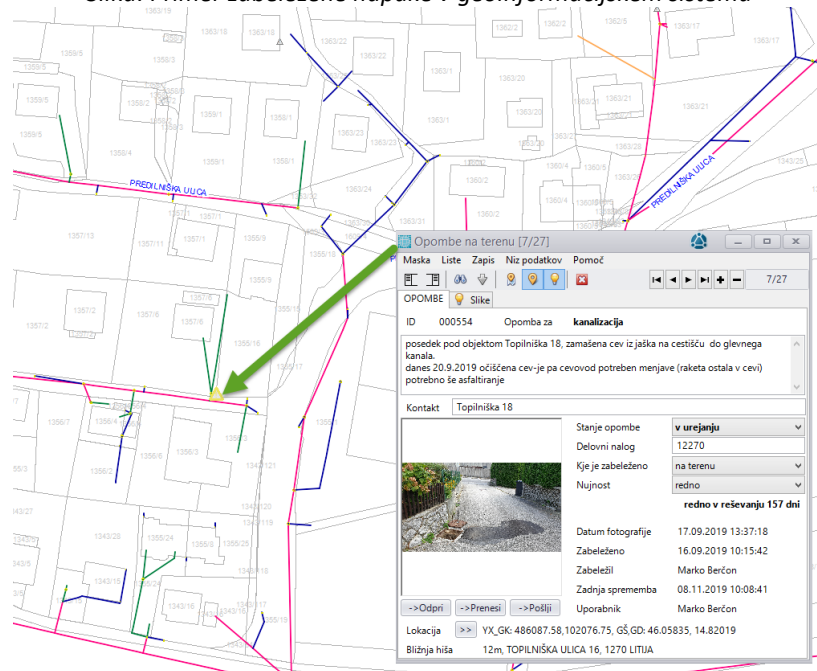
- skrbi za nemoteno obratovanje javne kanalizacije,
- izvaja pregled in čiščenje kanalizacijskega omrežja, razbremenilnikov in zadrževalnih bazenov,
- izvaja deratizacijo kanalizacijskega sistema,
- vodi kataster javne kanalizacije,
- opravlja vzdrževanje javne kanalizacije, objektov in naprav,
- izvaja servisiranje črpališč za prečrpavanje odpadnih vod,
- izvaja pregled in nadziranje črpališč preko nadzornega sistema in vzdrževanje nadzornega sistema,
- izdaja smernice, mnenja, projektne pogoje in soglasja v skladu z odlokom in drugimi predpisi,
- izvaja in nadzira gradnjo priključkov na javno kanalizacijo,
- obračunava storitve odvajanja in čiščenja in drugih pristojbin določenih s predpisi,
- izvaja pregledovanje kanalizacijskih priključkov,
- izvaja čiščenje peskolovov, lovilcev olj in maščob na javnih površinah,
- izvaja pregled, čiščenje in košnje objektov prečrpališč odpadnih voda,
- izvaja pregledovanje delovanja malih komunalnih čistilnih naprav,
- obvešča uporabnike javne službe,
- vodi evidence izvajanja javne službe,
- izvaja poročanje o izvajanju javne službe,
- izdelava programa izvajanja javne službe.
- praznjenje greznic in odvoz njihove vsebine v komunalno čistilno napravo, čiščenje peskolovov, lovilcev olj in maščob na javnih površinah in ostale storitve,
- sprotno obveščanje in poročanje lastniku javne kanalizacije o stanju in težavah na javni kanalizaciji in potrebnih obnovah in rekonstrukcijah.

## **REDNO VZDRŽEVANJE JAVNE KANALIZACIJE**

V okviru rednega vzdrževanja javne kanalizacije smo v letu 2019 izvajali preglede javne kanalizacije, redno visokotlačno čiščenje črpališč, črpanje usedlega blata in gramoza iz dna črpališča in redno vzdrževanje potopnih črpalk in elektro omar, strojno čiščenje kanalizacijskega sistema v Kresnicah in kanalizacijskega sistema v mestu Litija in kraju Šmartno pri Litiji, popravila revizijskih jaškov ter vstopnih odprtih, sanacije posedkov, menjava tesnil na pokrovih revizijskih jaškov, ugotavljanje nedovoljenih priklopov meteorne vode na javno fekalno kanalizacijo, odvoz blata in gošč iz greznic in malih komunalnih čistilnih napravah na centralno čistilno napravo Litija-Šmartno. Na glavnih kanalizacijskih vodih je bila skladno s predpisi izvedena deratizacija v letu 2019.

O vzdrževanju in upravljanju kanalizacijskih sistemov se redno vodi obratovalni dnevnik, katerega vodi vzdrževalec sistema, napake se beležijo tudi v geoinformacijski sistem.

Slika: Primer zabeležene napake v geoinformacijskem sistemu



Na določenih odsekih je obstoječa javna kanalizacija dotrajana, kar pomeni vse pogostejše napake na sistemu (razpad betonskih/ salonitnih/ litoželeznih cevi, lomi in premiki cevi zaradi posedanja terena ipd.) in dimenzijsko neustrezna za odvajanje meteornih voda ob večjih količinah vode. Zaradi dotrajanega kanalizacijskega sistema je potrebno nujno pristopiti k obnovi obstoječe javne kanalizacije.

V letu 2019 je prišlo iz navedenih vzrokov do več večjih dogodkov. Ob močnem kratkotrajnem naliivu se pojavijo težave razlitja vode na nekaterih kritičnih odsekih na javni kanalizaciji Kresnice, Litija in Šmartno pri Litiji, zaradi preobremenitve sistema.

KSP Litija d.o.o. obvešča nove in sedanje uporabnike javne kanalizacije, o izgradnji in obvezni priključitvi oz. preureditvi obstoječega priključka stavbe ter pogojih priključitve stavbe na javno kanalizacijo (pridobitev soglasja, nadzor podjetja nad izvedbo priključkov, odstranitev greznice oz. male čistilne naprave iz sistema odvajanja odpadne vode ipd.).

V letu 2019 smo izvajali in nadzirali nove prikllope stavb na javno kanalizacijo. Izdanih je bilo 20 soglasij za priklop na javno kanalizacijo, od tega 12 soglasij v občini Litija in 8 soglasij v občini Šmartno pri Litiji. KSP Litija d.o.o. je izvedla v letu 2019, 4 novih kanalizacijskih priključkov oziroma preureditev priključkov (odstranitev obstoječe greznice iz sistema odvajanja

## 2.5. ČIŠČENJE KOMUNALNIH ODPADNIH VODA

Upravlavec Centralne čistilne naprave Litija in Šmartno pri Litiji (v nadaljevanju CČN), ki je umeščena na desnem bregu reke Save, na parceli številka 280/2, k.o. Litija, je javno podjetje od 2016 dalje, na podlagi izdane Odločbe, številka 35441-20/2016-10, z dne 24.8.2016, ki spremeni Okoljevarstveno dovoljenje glede emisij snovi v vode številka 35402-14/2005, 35441-80/2005.



1.4.4.1. *Krajši opis tehnološkega postopka čiščenja komunalne odpadne vode*

Prispevno področje CČN obsega dva sistema mešane kanalizacije in prečiščuje odpadne vode iz naselij Litija in Šmartno pri Litiji (Aglomeracija ID 20007). CČN je opremljena tudi s postajo za sprejem in obdelavo grezničnih gošč in presežnega blata iz MKČN iz celotnega območja občin Litija in Šmartno pri Litiji.

CČN je mehansko biološka čistilna naprava s terciarnim čiščenjem, aerobno stabilizaciji blata, strojnim zgoščanjem presežnega blata in sprejemom in obdelavo gošč iz greznic in presežnega blata iz MKČN, s skupno zmogljivostjo 11.000 PE. Za terciarno čiščenje se za obarjanje fosforja v selektor SBR bazena v fazi polnjenja in prezračevanja, dozira sredstvo za obarjanje in sicer FeCl<sub>3</sub>. Prečiščene komunalne odpadne vode se gravitacijsko odvajajo v vodotok reke Save, v **maksimalni letni količini 1.650.000 m<sup>3</sup>**, oziroma maksimalnem dnevnem pretoku prečiščene odpadne vode 130 litrov na sekundo.

**POROČILO O DELU CČN V LETU 2019**

V letu 2019 je bilo priključeno na CČN skupno 8.744 PE. Od tega za Litijo stanovanjski del 6.267 PE, za ne stanovanjski del 684 PE, za Šmartno pa stanovanjski del 1.228 PE in ne stanovanjski del 144 PE. Velikost aglomeracije ID 20007 Litija – Šmartno pa je 10.215 PE.

V letu 2019 je bila skupna količina prečiščene vode **1.001.030 m<sup>3</sup>**. Dnevno povprečje je **2.743 m<sup>3</sup>**.

Na CČN je bilo v postopek čiščenja sprejeto tudi **3.280 m<sup>3</sup>** grezničnih gošč in blata iz MKČN. Dovoze je izvajalo javno podjetje z lastnim fekalnim vozilom. Odvoz smo izvajali skladno z Načrtom odvoza grezničnih gošč in blata iz MKČN z obdobju 2019 – 2021. Do vključno leta 2019 je evidentiranih 161 MKČN do 50PE.



Prevzem greznične gošče



| Leto | Krajevna Skupnost  | Naselje  | Termin praznjenja           |
|------|--------------------|--|-----------------------------|
| 2019 | KS Vače            | Boltija, Cirkuše, Kandrše, Klenik, Laze, Mala Sela, Podbukovje, Potok, Ržišče, Slivna, Široka Set, Tolsti Vrh, Vače, | Od 4.3.2019 do 19.4.2019    |
|      | KS Hotič           | Zg. Hotič, Sp. Hotič, Bitiče, Jesenje, Zapodje, Konj   | Od 6.5.2019 do 22.5.2019    |
|      | KS Breg pri Litiji | Breg, Tenetiše, Zagorica   | Od 4.6.2019 do 21.6.2019    |
|      | Jablaniška Dolina  | Zg. Jablanica, Sp. Jablanica, Jablaniški Potok, Gradiške Laze, Selšek, Cerovica, Jablaniške Laze, Bukovica, Gradišče | Od 1.7.2019 do 19.7.2019    |
|      | KS Jevnica         | Jevnica, Kresniške Poljane, Golišče, Zgornja Jevnica   | Od 5.8.2019 do 30.9.2019    |
|      | KS Kresnice        | Kresniški Vrh, Kresnice  | Od 10.10.2019 do 15.11.2019 |
|      | KS Ribče           | Ribče, Vernek  | Od 20.11.2019 do 5.12.2019  |

Delovanje čistilne naprave se spremlja s predpisanim in internim obratovalnim monitoringom. Obseg in dinamiko internih meritev določi upravljavec in se dnevno vpisujejo v obratovalni dnevnik.

Interni obratovalni monitoring odpadnih voda vključuje izvedbo trajnih meritev, v okviru katerih se na CČN z vgrajenimi merilnimi napravami meri pH, temperatura odpadne vode in pretok očiščene vode na iztoku. Meritve se beležijo v nadzorni program – Scada. Rezultati povprečnih mesečnih meritev so podani v spodnji tabeli.

| Leto 2019 | Pretok m <sup>3</sup> /dan |      |        | Skupno m <sup>3</sup> /mesec | pH Povpr. | T (°C) Povpr. |
|-----------|----------------------------|------|--------|------------------------------|-----------|---------------|
|           | Min                        | Maks | Povpr. |                              |           |               |
| JANUAR    | 1416                       | 3186 | 2107   | 71922                        | 7,8       | 10,5          |
| FEBRUAR   | 1197                       | 3113 | 1968   | 55104                        | 7,9       | 10,5          |
| MAREC     | 1978                       | 2679 | 2074   | 55702                        | 7,7       | 12,3          |
| APRIL     | 1889                       | 3899 | 2765   | 77420                        | 7,6       | 13,5          |
| MAJ       | 2050                       | 4191 | 3127   | 109437                       | 7,7       | 14,6          |
| JUNIJ     | 1801                       | 3290 | 2425   | 67892                        | 7,8       | 18,2          |
| JULIJ     | 1607                       | 2907 | 2137   | 59845                        | 7,7       | 20,3          |
| AVGUST    | 1924                       | 3570 | 2521   | 95615                        | 7,7       | 20,9          |
| SEPTEMBER | 2253                       | 4333 | 3194   | 114931                       | 7,7       | 19,9          |
| OKTOBER   | 1980                       | 3084 | 2509   | 72364                        | 7,7       | 18,0          |
| NOVEMBER  | 3558                       | 5035 | 3973   | 118949                       | 7,6       | 14,4          |
| DECEMBER  | 3056                       | 4450 | 3565   | 111156                       | 7,8       | 12,6          |

Obseg predpisanega monitoringa določa zakonodaja in okoljevarstveno dovoljenje za obratovanje čistilne naprave. Predpisni obratovalni monitoring, ki vključuje **občasne meritve** osnovnih parametrov, izvaja pooblaščen izvajalec in sicer Regionalni tehnološki center Zasavje d.o.o. V sklopu obratovalnega monitoringa se izvede najmanj 12 meritev na leto pri čemer se odvzemajo 24 urni vzorci komunalne odpadne vode na vtoku in iztoku iz čistilne naprave. Poročilo o opravljenih občnih in trajnih meritvah v elektronski obliki je treba predložiti tudi ministrstvu do 31. januarja za preteklo leto.

Učinek čiščenja v letu 2019 se je preverjal 12 krat v enakih časovnih presledkih in sicer enkrat mesečno. Čistilna naprava je v letu 2019 v celoti dosegala predviden učinek čiščenja komunalne odpadne vode. Rezultati preiskanih parametrov so podani v spodnji tabeli.

Ob postopku čiščenja komunalne odpadne vode nastajajo posamezne vrste odpadkov za katere ima upravljavec izdelane ocene odpadkov. V letu 2019 se je občutno povečala količina blata zaradi dovoza grezničnih gošč v postopek čiščenja. Načini ravnanja z odpadki so opredeljeni v Načrtu gospodarjenja z odpadki, številka CČN/2016. Vrste, količine nastalih odpadkov in prevzemniki odpadkov v letu 2019, so podane v spodnji tabeli.

| Zp. št. | Klasifikacijska št. odpadka | Naziv odpadka  | Letna količina odpadkov (kg) | Prevzemnik odpadkov    |
|---------|-----------------------------|--|------------------------------|------------------------|
| 1.      | 19 08 01                    | OSTANKI NA GRABLJAH IN SITIH   | 30.056                       | KOTO d.o.o.            |
| 2.      | 19 08 02                    | ODPADKI IZ PESKOLOVOV  | 6.800                        | CEROZ d.o.o.           |
| 3.      | 19 08 05                    | BLATO IZ ČIŠČENJA KOMUNALNIH ODPADNIH VODA   | 740.000                      | KOTO d.o.o., Ljubljana |
| 4.      | 19 08 09                    | MEŠANICE MASTI IN OLJ IZ LOČEVANJA OLJA IN VODE, KI VSEBUJEJO LE JEDILNA OLJA IN MASTI | 16.940                       | KOTO d.o.o., Ljubljana |

Pri obratovanju CČN smo upoštevali določila Uredbe o odvajanju in čiščenju komunalne odpadne vode (Uradni list RS, št. 98/15), Uredbe o emisiji snovi in toplote pri odvajanju odpadnih voda v vode in javno kanalizacijo (Ur.l. RS št. 64/12, 64/14 in 98/15) ter Pravilnik o prvih meritvah in obratovalnemu monitoringu odpadnih vod ter pogojih za njihovo izvajanje (Ul.RS št.94/14 in 98/15) ter OVD št. 35402-147/2005, 35441-80/2005 in spremembi št.35444-12/2013, št.35441-20/2016-10. Poročilo o obratovalnem monitoringu za leto 2018, je bilo na predpisanem obrazcu v elektronski obliki, poslano na ARSO v predpisanem roku.

Letne povprečne vrednosti posameznih parametrov očiščene odpadne vode so bile pod dovoljeno mejo za izpust prečiščene vode v vodotok. Mesečne vrednosti posameznih parametrov tudi niso odstopale od mejnih vrednosti, razen vrednost celotnega fosfora v oktobru, ki je bila presežena za 0,39 mg/liter. Letni povprečni učinek čiščenja je podan v spodnji tabeli.

Pri zgoščanju blata smo, kljub povečani količini blata zaradi čiščenja grezničnih gošč, dosegali predvidene rezultate. Volumen nastalega presežnega blata, z vsebnostjo suhe snovi med 0,4 in 0,6 %, je bil 16.531 m<sup>3</sup>. V zalogovniku presežnega blata je po usedanju suha snov dosegala

v povprečju vrednost 1,7 %. Strojno zgoščeno blato, ki ga je prevzemalo podjetje KOTO d.o.o., pa je v povprečju vsebovalo 25 % suhe snovi, ki potrjuje dober postopek zgoščanja.

Upravljavec omogoča tudi ogled in predstavitve delovanja CČN vsem občanom, še posebej so dobrodošli otroci iz vrtcev ter učenci in dijaki. Šole so si ogled CČN zapisale v svojih izobraževalnih programih in upravljavec z zadovoljstvom vsaki skupini omogoči ogled s predstavitvijo delovanja

#### .4. RAVNANJE S KOMUNALNIMI ODPADKI

Storitev ravnanja s komunalnimi odpadki je v letu 2019 na celotnem območju občine Litija in celotnem območju občine Šmartno pri Litiji izvajalo Javno podjetje Komunalno stanovanjsko podjetje Litija, d.o.o. in sicer skladno z določili Odloka o ravnanju s komunalnimi odpadki v Občini Litija (Ur.l.RS, št.2/02,55/2011 in 30/17) in določili Odloka o ravnanju s komunalnimi odpadki v Občini Šmartno pri Litiji (Ur.l.RS, št.67/14).



*Zbirni center za komunalne odpadke Šmartno*

Na območju občine Litija, s površino 221,4 km<sup>2</sup>, v 107 naseljih biva 15.356 prebivalcev. Na območju občine Šmartno pri Litiji, ki ima površino 94,6 km<sup>2</sup>, pa v 55 naseljih biva 5.603 prebivalcev. Vsi prebivalci so vključeni v sistem zbiranja in odvoza komunalnih odpadkov.

#### **ZBIRANJE IN ODVOZ ODPADKOV**

V letu 2019 je javno podjetje odvoz posameznih frakcij komunalnih odpadkov, nastalih v gospodinjstvih na območju obeh občin, izvajalo po sistemu od vrat do vrat in skladno z urnikom odvoza. Mešane komunalne odpadke (preostenek odpadkov) in mešano embalažo smo odvažali izmenično na 14 dni, biološko razgradljive odpadke smo odvažali tedensko, kosovne odpadke pa v roku 30 dni po naročilu posamezega povzročitelja.

Iz zbiralnic – ekoloških otokov smo tedensko izvajali odvoz papirja in papirne embalaže, ter na 14 dni stekleno embalažo. Zabojnike za zbiranje malih gospodinjstvih aparatov (MGA) in baterij, nameščenih na nekaterih zbiralnicah je praznila družba ZEOS.

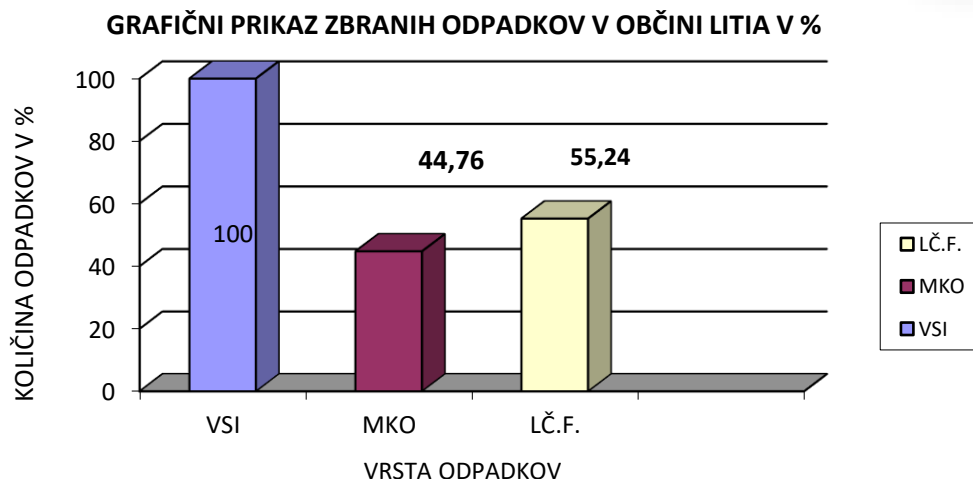
Nevarne odpadke nastale v gospodinjstvih smo prevzemali v obeh zbirnih centrih. Letno akcijo zbiranja nevarnih odpadkov smo izvedli v septembru s premično zbiralnico, ki je imela postanke na vnaprej določenih lokacijah po posameznih krajevnih skupnostih.



**KOLIČINE ZBRANIH ODPADKOV NA OBMOČJU OBČINE LITVIJA**

Celoletna količina zbranih odpadkov v letu 2019 je bila 4.385.046. Na CEROZ (Hrastnik) je bilo odpeljanih 1.962.760 (44,76%) mešanih komunalnih odpadkov, ki so bili pred odlaganjem mehansko biološko obdelani. Količina 2.422.286 kg je bila predana drugim zbiralcem v nadaljnjo predelavo, kot ločeno zbrane frakcije, kar predstavlja 55,24 % odpadkov. Količine zbranih odpadkov na območju občine Litija, po posameznih frakcijah, so prikazane v spodnji tabeli.

| Zap. št | ID odpadka           | Opis odpadka                         | Zbrani odpadki (kg) | Prevzemalec |
|---------|----------------------|--------------------------------------|---------------------|-------------|
| 1.      | 02 01 04             | Folija - kmetijstvo                  | 17.500              | Plasta      |
| 2.      | 15 01 01             | Papirna in kartonska embalaža        | 122.848             | Družbe      |
| 3.      | 15 01 06             | Mešana embalaža - zbrana             | 580.450             | Družbe      |
| 4.      | 15 01 07             | Steklena embalaža                    | 145.250             | Družbe      |
| 5.      | 15 01 02             | Plastična embalaža (stiropor)        | 1.180               | Družbe      |
| 6.      | 15 01 11             | Kovinska embalaža (spreji...)        | 11                  | Družbe      |
| 7.      | 16.01 03             | Izrabljene avtomobilske gume         | 50.466              | Slopak      |
| 8.      | 17 01 01             | Beton                                | 45.840              | Trgograd    |
| 9.      | 17 03 02             | Bitumenske mešanice                  | 131.340             | Trgograd    |
| 10.     | 17 05 06             | Izkopani material                    | 56.080              | Trgograd    |
| 11.     | 17 09 04             | Mešani gradbeni odpadki              | 64.820              | Trgograd    |
| 12.     | 20 01 01             | Papir                                | 53.202              | Družbe      |
| 13.     | 20 01 13*            | Topila                               | 396                 | Kemis       |
| 14.     | 20 01 21*            | Sijalke                              | 182                 | Družbe      |
| 15.     | 20 01 23*            | Zavržena oprema (HZA)                | 11.190              | Družbe      |
| 16.     | 20 01 25             | Jedilna olja in maščobe              | 41                  | Kemis       |
| 17.     | 20 01 26*            | Olja in maščobe                      | 719                 | Kemis       |
| 18.     | 20 01 27*            | Premazi                              | 13.354              | Kemis       |
| 19.     | 20 01 29*            | Čistila in detergenti                | 591                 | Kemis       |
| 20.     | 20 01 33*            | Baterije in akumulatorji             | 89                  | Družbe      |
| 21.     | 20 01 35*            | Zavržena električna in elekt. oprema | 16.120              | Družbe      |
| 22.     | 20 01 36             | Zavržena električna in elekt. oprema | 46.492              | Družbe      |
| 23.     | 20 01 38             | Les                                  | 208.495             | Zbiralci    |
| 24.     | 20 01 39             | Plastika                             | 5.540               | Zbiralci    |
| 25.     | 20 01 40             | Odpadne kovine                       | 60.650              | Zbiralci    |
| 26.     | <b>20 03 01</b>      | <b>Mešani komunalni odpadki</b>      | <b>1.962.760</b>    | CEROZ       |
| 27.     | 20 03 07             | Kosovni odpadki                      | 357.150             | CEROZ       |
| 28.     | 20 01 08             | Biol. razgr. kuhinjski odpadki       | 421.190             | CEROZ       |
|         | <b>PREVZETO</b>      |                                      | <b>4.373.946</b>    |             |
|         | SKLADIŠČENO          | Odpadne nagrobne sveče               | 11.100              |             |
|         | <b>ZBRANO SKUPAJ</b> |                                      | <b>4.385.046</b>    |             |



### NADALJNJE RAVNANJE Z ZBRANIMI ODPADKI

Zbrane mešane komunalne odpadke na območju občine Litija je javno podjetje v letu 2019 odvažalo direktno s smetarskimi vozili v Center za ravnanje z odpadki Zasavje (CEROZ), mešane komunalne odpadke zbrane na območju občine Šmartno pri Litiji pa v RCERO Ljubljana. Biološko razgradljive kuhinjske odpadke, zbrane v mestu Litija in naselju Šmartno, pa javno podjetje, že od uvedbe ločenega zbiranja, odvažajo s smetarskimi vozili direktno v CEROZ, kjer poskrbijo za nadaljnjo predelavo.

Ločeno zbrane frakcije komunalnih odpadkov, kot so papir in papirna embalaža, steklena embalaža, plastična embalaža, sestavljena embalaža in kovinska embalaža, so prevzemale družbe za ravnanje z odpadno embalažo SLOPAK, INTERSEROH, SUROVINA, UNIREC, RECIKEL in EMBAKOM, po deležih določenih s strani Ministrstva za okolje. V letu 2019 so družbe prevzele celotne zbrane količine odpadne embalaže.

Odpadne nagrobne sveče, pa žal niso bile prevzete v celoti. Družbe zadolžene za prevzem odpadnih nagrobnih sveč, ki so bile v letu 2019 še razvrščene pod mešano embalažo (15 01 06), niso zagotavljale prevzema v celoti. Ne prevzetih odpadnih nagrobnih sveč je na skladiščenu v zbirnem centru Šmartno ostalo približno 15 ton.



Skladiščene ONS v ZC Šmartno

Zbrano odpadno električno in elektronsko opremo (OEEO) smo na zbirnih centrih ločili po posameznih frakcijah nato so jih prevzeli pooblaščen prevzemalci in sicer preko shem za ravnanje z odpadno električno in elektronsko opremo Interseroh, Trigana in Zeos.

Odpadni les (predvsem odpadno leseno pohištvo) sta odvažali in prevzemali podjetji Tisa in Komteks, proti plačilu stroškov odvoza.

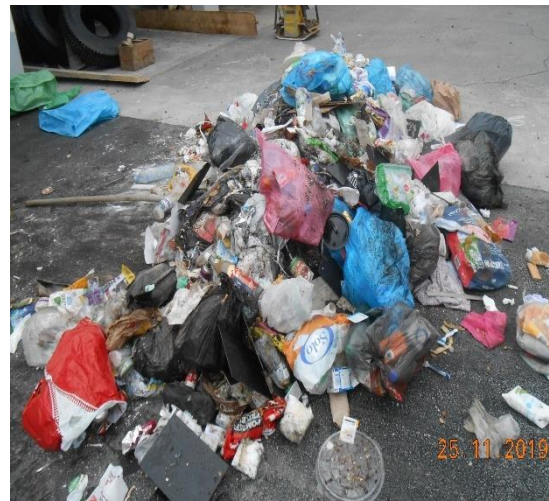
Izrabljene avtomobilske gume, ki se sicer ne uvrščajo med komunalne odpadke, je prevzemalo podjetje GET Inženiring preko pooblaščen družbe SLOPAK, ki komunalnim podjetjem zagotavlja brezplačni prevzem in odvoz iz zbirnih centrov za komunalne odpadke.

Nevarne odpadke je prevzemalo podjetje Kemis na podlagi pogodbe in proti plačilu. Izvedli so tudi akcijo zbiranja nevarnih odpadkov s premično zbiralnico.

Za kmetijska gospodarstva zagotavljamo brezplačni prevzem čiste balirne folije v zbirnem centru Šmartno, čeprav se balirna folija ne uvršča med komunalne odpadke. Rezultat brezplačnega prevzema pa je manjša količina balirne folije v mešanih komunalnih odpadkih.

### POVZETEK RAVNANJA S KOMUNALNIMI ODPADKI

Količina vseh zbranih odpadkov v letu 2019 bistveno ne odstopa od zbrane količine v preteklih letih. V letu 2019 se tudi količine ločeno zbranih frakcij komunalnih odpadkov niso bistveno povečale v primerjavi z letom 2018. Cilja, da bi bila količine ločeno zbranih frakcij, ki gredo v predelavo nad 60 %, še nismo v celoti dosegli. Rezultati sortirnih analiz mešanih komunalnih odpadkov namreč izkazujejo veliko vsebnost vseh vrst embalaže in sicer v povprečju 20 % ter biološko razgradljivih odpadkov, ki jih je med mešanimi komunalnimi odpadki kar 35 %.



Sortirna analiza - Sestava mešanih komunalnih odpadkov

Za doseg in ohranjanje cilja bo treba poopravi nadzor nad ločenim zbiranjem odpadkov na izvoru. V zbirnih centrih za komunalne odpadke pa moramo še bolj dosledno pristopiti k sortiranju kosovnih odpadkov in odpadkov, ki jih povzročitelji sami pripeljejo v zbirna centra.

Upravljavec omogoča tudi ogled in predstavitve delovanja zbirnih centrov vsem občanom, še posebej so dobrodošli otroci iz vrtcev ter učenci in dijaki.



*Ogledi zbirnega centra za komunalne odpadke*

Javno podjetje je tudi **upravljavec odlagališča nenevarnih odpadkov Širjava v zapiranju**. V letu 2017 smo pridobili okoljevarstveno dovoljenje za obratovanje odlagališča nenevarnih odpadkov v obdobju njegovega zaprtja; številka 35467-10/2016-13, dne 13.6.2017 (v nadaljevanju: **OVD**).



*Zatravljeno območje odlagališča nenevarnih odpadkov Širjava s plinjaki opremljeni z BIO filtri*

Skladno z zahtevami OVD je upravljavec letu 2019 za posamezne plinjake zagotovil vgradnjo biofiltrir, ki bistveno zmanjšujejo emisije snovi v zrak.

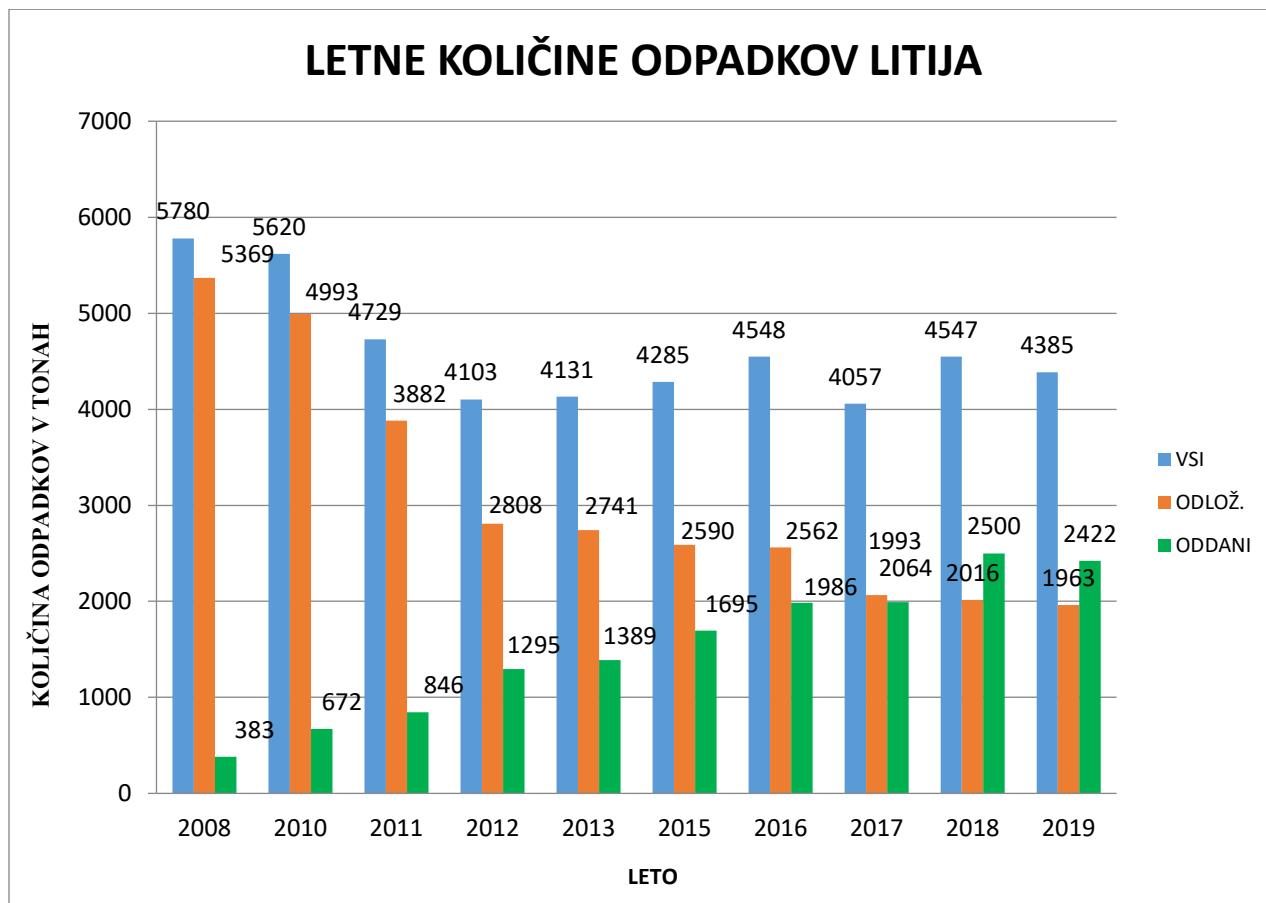
Upravljavec mora v obdobju 30 let zagotavljati varovanje in vzdrževanje odlagališča ter izvajati meritve na način in v obsegu, kot to določa OVD. Najpozneje do 31. marca tekočega leta za preteklo koledarsko leto mora upravljavec na ARSO predložiti poročila o izvajanju predpisanih monitoringov. Monitoring emisij snovi v zrak in monitoring podzemnih voda za upravljalca

izvaja pooblaščen izvajalec. V letu 2019 je monitoring izvajal NLZOH Enota Novo mesto. Rezultati monitoringov ne izkazujejo prekomernega onesnaženja okolja.

**PRIKAZ LETNIH KOLIČIN ODLOŽENIH IN ODDANIH ODPADKOV V PREDELAVO, PRIMERJAVA OD LETA 2007 DO LETA 2019**

**OBMOČJE OBČINE LITIJA**

| LETO/odpadki (tone) | vsi  | odloženi | oddani | odd. v % | BIO % |
|---------------------|------|----------|--------|----------|-------|
| 2007                | 5361 | 4995     | 365    | 6,8      |       |
| 2008                | 5780 | 5369     | 383    | 7,1      | 36    |
| 2009                | 5844 | 5392     | 452    | 7,7      | 28    |
| 2010                | 5620 | 4993     | 627    | 11,2     | 22    |
| 2011                | 4729 | 3882     | 846    | 17,9     | 16    |
| 2012                | 4103 | 2808     | 1295   | 31,6     | 8     |
| 2013                | 4131 | 2741     | 1389   | 33,6     | 4     |
| 2014                | 4332 | 2792     | 1540   | 35,6     | 12    |
| 2015                | 4285 | 2590     | 1695   | 39,54    |       |
| 2016                | 4548 | 2562     | 1986   | 43,67    |       |
| 2017                | 4057 | 2064     | 1993   | 49,09    |       |
| 2018                | 4547 | 2016     | 2500   | 55,0     |       |
| 2019                | 4385 | 1963     | 2422   | 55,2     |       |



## 2.6. POGREBNA IN POKOPALIŠKA DEJAVNOST

Storitev pogrebne in pokopališke službe je v letu 2019 na območju občine Litija in območju občine Šmartno pri Litiji izvajalo Javno podjetje Komunalno stanovanjsko podjetje Litija, d.o.o., sicer skladno z določili Odloka o pokopališkem redu in javnih pogrebnih svečanostih na območju občine Litija (Ur.l.RS,št.24/1992) in Zakona o pokopališki in pogrebni dejavnosti, Ur. list RS št. V mesecu novembru 2018 pa je bil sprejet nov Odlok o pokopališkem redu v Občini Litija (Ur. List RS št. 72/18) in Odlok o načinu opravljanja obvezne občinske gospodarske javne službe 24-urne dežurne pogrebne službe v občini Litija (Ur. list RS št. 72/2018). Odlok o pokopališkem redu v Občini Šmartno, Ur.list RS št. 27/2018, je bil ravno tako sprejet v letu 2018, enako tudi Odlok o načinu opravljanja obvezne občinske gospodarske javne službe 24-urne dežurne pogrebne službe v Občini Šmartno pri Litiji, Ur. list RS št. 27/2018.

**V preteklem letu je pogrebna služba KSP Litija d.o.o., za občini Litija in Šmartno pri Litiji izvajala:**

- prevoze in urejanje pokojnikov,
- pokope,
- urejanje dokumentov,
- vzdrževanje in urejanje pokopališč Litija in Šmartno pri Litiji,
- dobava in izdaja pogrebne opreme.

**KSP Litija je v preteklem letu upravljala s pokopališči:**

- a) na pokopališče Litija ki obsega 1057 grobov je v letu 2019 bilo pokopanih 46 pokojnikov. Od tega 44 žarnih in 2 klasična pokopa.
- b) pokopališče Šmartno pri Litiji obsega 1055 grobov. V zgoraj navedenem letu je bilo pokopanih 41 pokojnikov, od tega 8 klasični in 30 žarnih pokopov, ter 3 raztrosi
- c) ostala so še naslednja pokopališča s katerimi smo po dogovoru s krajevnimi skupnostmi, Občino Šmartno pri Litiji in KSP Litija upravljali prevoze in pokope:

### POGREBI V LETU 2019

| <i>Pokopališče</i>     | <i>Skupno število</i> | <i>cerkveni pokop</i> | <i>civilni pokop</i> | <i>Žarni pokop</i> | <i>Klasični pokop</i> | <i>Raztros</i> |
|------------------------|-----------------------|-----------------------|----------------------|--------------------|-----------------------|----------------|
| <i>Dole pri Litiji</i> | 5                     | 5                     | 0                    | 4                  | 1                     |                |
| <i>Gabrovka</i>        | 16                    | 15                    | 1                    | 14                 | 2                     |                |
| <i>Hotič</i>           | 4                     | 4                     | 0                    | 4                  | 0                     |                |
| <i>Jablanica</i>       | 6                     | 6                     | 0                    | 6                  | 0                     |                |
| <i>Kresnice</i>        | 16                    | 12                    | 4                    | 15                 | 1                     |                |
| <i>Liberga</i>         | 4                     | 3                     | 1                    | 3                  | 1                     |                |
| <i>Litija</i>          | 46                    | 35                    | 11                   | 44                 | 2                     |                |
| <i>Polšnik</i>         | 6                     | 6                     | 0                    | 5                  | 1                     |                |
| <i>Sava</i>            | 6                     | 6                     | 0                    | 4                  | 2                     |                |
| <i>Široka set</i>      | 2                     | 2                     | 0                    | 1                  | 1                     |                |
| <i>Šmartno</i>         | 41                    | 32                    | 7                    | 30                 | 8                     | 3              |
| <i>Vače</i>            | 7                     | 7                     | 0                    | 6                  | 1                     |                |
| <i>Velika Goba</i>     | 2                     | 2                     | 0                    | 1                  | 1                     |                |

|                      |            |            |           |            |           |          |
|----------------------|------------|------------|-----------|------------|-----------|----------|
| <i>Prelesje</i>      | 2          | 2          | 0         | 2          | 0         |          |
| <i>Velika Štanga</i> | 3          | 3          | 0         | 3          | 0         |          |
| <b>Skupaj</b>        | <b>168</b> | <b>140</b> | <b>24</b> | <b>142</b> | <b>21</b> | <b>3</b> |

Skupno število pokopanih na zgoraj navedenih pokopališčih je bilo 168 pokopov, od tega 21 klasičnih in 142 žarnih pokopov. Izvršeni pa so bili tudi prevozi na ISM (sodna medicina) 27 prevozov po nalogu zdravnikov ali policije. Izvedeni pa so bili tudi prevozi v hladilne prostore po novem zakonu.

V letu 2019 je bilo dovolj dela za zaposlena delavca na pogrebni službi KSP Litija, katera sta zadolžena za vzdrževanje pokopališč in opravljanje vsesplošno mrliško pogrebnih storitev.

Dodatno je pogrebna služba opravljala košnjo teras v Litiji, ter nekaj del izven dejavnosti pogrebne službe, kot so prevozi in razni izkopi pri vodovodnih okvarah. Opravljena so bila tudi dela košnje pokopališča Litija in Šmartnega pri Litiji, obrezovanje žive meje, okrasnih dreves, grmičevja in nasip dovozne ceste v smeri kapele v Šmartnem, ter odstranjevanje plevela. Seveda, pa tudi urejanje celotnega pokopališča Šmartno kot tudi Litija, predvsem v mesecu oktobru zaradi praznika 1.novembra. Bila je opravljena adaptacija starega dela sanitarnih v skladiščni prostor. V zimskem času pa posip pokopaliških poti in odstranjevanje snega, ter redna vzdrževalna dela poslovilne vežice Litija in Šmartno pri Litiji. V Šmartnem pa je bila tudi menjava dotrajane strehe in vhodnih vrat v kapelo, ter stropa pri vhodu kot tudi pleskarska dela.

### **24 urna dežurna služba**

Elaborat o oblikovanju cene 24 urne dežurne pogrebne službe je izdelan na naslednjih zakonskih podlagah:

- Zakona o pogrebni in pokopališki dejavnosti (ZPPDej), Uradni list RS, št. 62/2016.
- Odlok o pokopališkem redu v Občini Šmartno pri Litiji, Uradni list RS št. 27/2018,
- Odlok o pokopališkem redu v Litija, Uradni list RS št. 72/2018
- Uredbe o metodologiji za oblikovanje cen 24 urne dežurne službe, Uradni list RS, št. 5/2018.

ZPPDej v 1. odstavku 8 člena določa: '24-urna dežurna služba obsega vsak prevoz od kraja smrti do hladilnih prostorov izvajalca javne službe ali zdravstvenega zavoda zaradi obdukcije pokojnika, odvzema organov oziroma drugih postopkov na pokojniku in nato do hladilnih prostorov izvajalca javne službe, vključno z uporabo le-teh, če ta zakon ne določa drugače.'

Izvajalec 24-urne dežurne službe na območju občine Litija in Šmartno pri Litiji je Javno podjetje Komunalno stanovanjsko podjetje Litija, d.o.o.

24-urna dežurna služba je obvezna občinska gospodarska javna služba, ki se izvaja v skladu z zakonom, ki ureja gospodarske javne službe. 24-urna dežurna služba obsega vsak prevoz od kraja smrti do hladilnih prostorov izvajalca javne službe ali zdravstvenega zavoda zaradi obdukcije pokojnika, odvzema organov oziroma drugih postopkov na pokojniku in nato do hladilnih prostorov izvajalca javne službe, vključno z uporabo le-teh.

Izvajalec 24-urne dežurne službe mora izpolnjevati pogoje iz prve, druge, tretje, šeste, sedme in osme alineje o izpolnjevanju minimalnih pogojev za opravljanje pogrebne dejavnosti. Tako mora izvajalec 24-urne dežurne službe zagotoviti:

- da je registriran za opravljanje pogrebne dejavnosti in ima, če je pravna oseba, dejavnost vpisano v ustanovitveni akt;
- da ima zaposleni najmanj dve osebi;
- da ima najmanj eno posebno vozilo za prevoz pokojnikov, ki se uporablja izključno v te namene;
- da ima najmanj en hladilni prostor za pokojnika;
- da ima najmanj eno transportno krsto;
- da zagotovi ustrezno zaščito zaposlenih v zvezi s higienskimi in zaščitnimi postopki pri ravnanju s pokojniki;

Vlada Republike Slovenije z uredbo določi metodologijo za oblikovanje cen 24-urne dežurne službe. Stroški 24-urne dežurne službe vključujejo stroške prevozov, hladilnih prostorov in druge splošne stroške izvajalca, potrebne za izvajanje te službe. Izvajalec 24-urne dežurne službe mora izpolnjevati zakonske obveze in ravnati v skladu s pokopališkim redom in drugimi predpisi občine ter zagotavljati stalno pripravljenost in odzivnost pri njem zaposlenih delavcev izven polnega delovnega časa v obliki stalne pripravljenosti delavcev na domu.

KSP Litija d.o.o., izpolnjuje vse zakonske zahteve za izvajanje 24 urne dežurne pogrebne službe, z dovoljenjem za opravljanje pogrebne dejavnosti, Ministrstva za gospodarski razvoj in tehnologijo, pridobljenim v letu 2018. Prostor za delo s pokojnikom in hladilnico za hkratno hrambo dveh pokojnikov, imamo urejeno v nekdanjem poslovnem objektu na pokopališču v Litiji. Službo izvajamo izključno z lastnimi sredstvi in zaposlenimi našega podjetja.





## 2.7. VZDRŽEVANJE IN VARSTVO LOKALNIH CEST, JAVNIH POTI, ULIC IN KRAJEVNIH SREDIŠČ

### CESTE

Po kategorizaciji občinskih cest v občini Litija je v občini Litija 419,12 km cest, katere so kategorizirane na lokalne ceste, zbirne mestne ceste ali zbirne krajevne ceste, mestne ceste ali krajevne ceste, javne poti v mestu Litija ter javne poti po posameznih KS.

V občini Litija vzdržujemo skupno 419,12 km cest in sicer:

- Lokalnih cest je 158,00 km
- Javnih poti je 243,94 km
- LZ je 6,39 km
- LK je 10,85 km

Večja vzdrževalna dela v letu 2019 so bila:

- Spomladansko čiščenje vozišč, izkop obcestnih jarkov, lokalno čiščenje prepustov
- Novoletna okrasitev mesta Litije in krajevnih središč
- Lokalno strojno obrezovanje drevja in grmičevja ob vozišču (Gobnik, Dole, Brezovo, Bistrica, Pasjek, Tepe, Polšnik, Prevale, Suhadole)
- Krpanje udarnih jam asfaltnega vozišča s hladnim asfaltom – porabljeno 13600 kg (leta 2018 pa 16320 kg)
- Krpanje udarnih jam makadamskega vozišča s peskom
- Strojno rezanje in lokalni dosip bankin
- Izvedba asfaltnih plomb – lokalno (Kr. Poljane, Kresnice, Boltija, Sp. Hotič, Klanec, Mala Sela, Sopota-Dole-Brezovo)
- Košnja brežin ob cestah
- Izvedba talnih označb
- Pregled konstrukcije nadvoza v Litiji
- Priprava za asfaltiranje (Zglavnica, Preženjske Njive, Velika Preska-Čeplje)
- Gramoziranje makadamskih vozišč (Mamolj-Prekar, Trinkavs, Jevnica-Tuji grm)
- Tehnični elaborat prometne ureditve Bevkova ulica v Litiji
- Razširitev ceste križišče pri Čatežu in izdelava propustov
- Elementar po neurju dne 2.7 in 2.8. 2019
- Sanacija mostu pred Savo (JP Tori)
- Ureditev odvodnjavanja na Sitarjevški cesti (pri Koprivnikar)
- Vzdrževanje vertikalne CP signalizacije po odločbah občine Litija (23 kos prometnih znakov, (11 kos v letu 2018) 21 kos drogov (7 kos v letu 2018), 16 kos dopolnilnih tabel (3 kos v letu 2018), 7 kos cestnih ogledal (6 kos v letu 2018))
- Obnova in strojno čiščenje cevni propustov
- Postavitev in obnova JVO ograj (Tolsti vrh, Kresnice, Jevnica, Cirkuše)
- Izvedba odvodnjavanja v Podkraju
- Izvedba opornega zidu (Polšnik)

V redno vzdrževanje spada tudi zimska služba, katera se izvaja na vseh kategoriziranih cestah v občini Litija. Zimsko službo izvajamo na osnovi Izvedbenega programa zimske službe. Ker zaradi velikega obsega del ne moremo zagotoviti izvajanje zimske službe na celotnem območju občine Litija sami, imamo sklenjenih 15 pogodb s podizvajalci.



### **Oprema KSP Litija d.o.o. za izvajanje zimske službe**

V letu 2019 smo porabili 1358 m<sup>3</sup> peska in 463 ton soli (v letu 2018: 1882 m<sup>3</sup> peska in 752 ton soli).

Lastna oprema s katero izvajamo zimsko službo:

- kamion MB Actros s posipalcem in snežnim plugom
- kamion MB Unimog s posipalcem in snežnim plugom
- traktor Fendt 208S z nošenim posipalcem in snežnim plugom
- traktor Fendt 309 z nošenim posipalcem in snežnim plugom
- traktor Fendt 309 z nošenim posipalcem in snežnim plugom
- traktor Fendt 312 Vario z nošenim posipalcem in snežnim plugom
- kombi VW LT46 z elektro posipalcem
- kombi VW Crafter
- mini nakladalnik Komatsu SK510 s snežnim plugom za čiščenje pločnikov
- rovokopač Komatsu WB97R za nakladanje posipnih materialov
- vozilo Mazda BT50 z elektro posipalcem za posipanje pločnikov in parkirišč
- snežna freza Honda za čiščenje pločnikov.

Konec leta 2019 (28.11.2019) smo staro Mazdo B2500 letnik 2001 zamenjali z Mazdo BT50 s posipalcem, za izvajanje zimske dežurne službe. Na opreми za zimsko službo je bilo ob koncu sezone izvedeno generalno čiščenje in mazanje ter opravljena vzdrževalna dela.

### **Vzdrževanje semaforjev**

Med redna vzdrževalna dela spada vzdrževanje dveh semaforjev (stroški vzdrževanja v letu 2019 so znašali 5774,00 EUR, v letu 2018 pa 5066,00 EUR).

### VZDRŽEVANJE JAVNIH POVRŠIN

V občini Litija vzdržujemo preko 40000 m<sup>2</sup> parkov (košnja, zasaditev cvetličnih gredic, obrezovanje živih mej in dreves, čiščenje ), vzdržujemo in čistimo otroška igrišča.

V letu 2019 je s pogodbo določen del na zelenicah od dne 1.1.2019 do 31.12.2019 izvajalo Medobčinsko društvo invalidov občin Litija in Šmartno pri Litiji. Opravljali so dela (košnja, čiščenje, pletje,..) in odklepanje ter zaklepanje igrišč na naslednjih lokacijah: igrišče Prvomajska ulica, igrišče Ulica 25. maja, igrišče CKS, igrišče Maistrova ulica, spomenik na Trgu svobode, spomenik osamosvojitve na Valvazorjevem trgu.

V letu 2019 ni bilo izvedene nobene večje obnove na otroških igriščih.

V okviru rednega vzdrževanja izvajamo tudi vsakoletno novoletno krasitev in pustno okrasitev mesta Litije. Za državne praznike po mestu izobešamo zastave.



## 2.8. POROČILO IZVAJANJA GJS JAVNE RAZSVETLJAVE LITIJA (JR LITIJA)

### REDNO VZDRŽEVANJE

S podpisom pogodbe o opravljanju izbirne GJS vzdrževanja JR v občini Litja smo dne 1.6.2019 prevzeli v redno in intervencijsko vzdrževanje JR v občini Litija.

Vsebina gospodarske javne službe obsega dobavo, postavitve naprav, objektov, omrežja javne razsvetljave, nadzor nad delovanjem omrežja in vzdrževanje obeh semaforiziranih križišč. Dela zajemajo:

- dobava, postavitve in zamenjava svetilk in sijalk s svetilnostjo, ki ustreza obstoječim,
- dobava, postavitve in zamenjava drogov javne razsvetljave in drugih naprav,
- popravilo oziroma menjava sestavnih delov naprav za javno razsvetlavo,
- redno pregledovanje delovanja objektov in naprav vsake 3 mesece,
- intervencije na objektih in napravah javne razsvetljave in svetlobne prometne signalizacije,
- vodenje katastra javne službe in prijav napak na javni razsvetljavi,
- priprava in vodenje odškodninskih postopkov proti povzročiteljem škode na napravah, objektih in omrežju javne razsvetljave,
- vzpostavitev energetskega knjigovodstva in vodenje evidence o porabljeni energiji po posameznih odjemnih mestih,
- vodenje evidence okvar in odprave okvar na sistemu javne razsvetljave,
- izdajanje projektnih pogojev, soglasij in mnenj,
- izdelava elektro energetske analize.

Na javni razsvetljavi se redno opravljajo vsa vzdrževalna dela in varstveni ukrepi za nemoteno delovanje le-te.

### INTERVENCIJSKO VZDRŽEVANJE

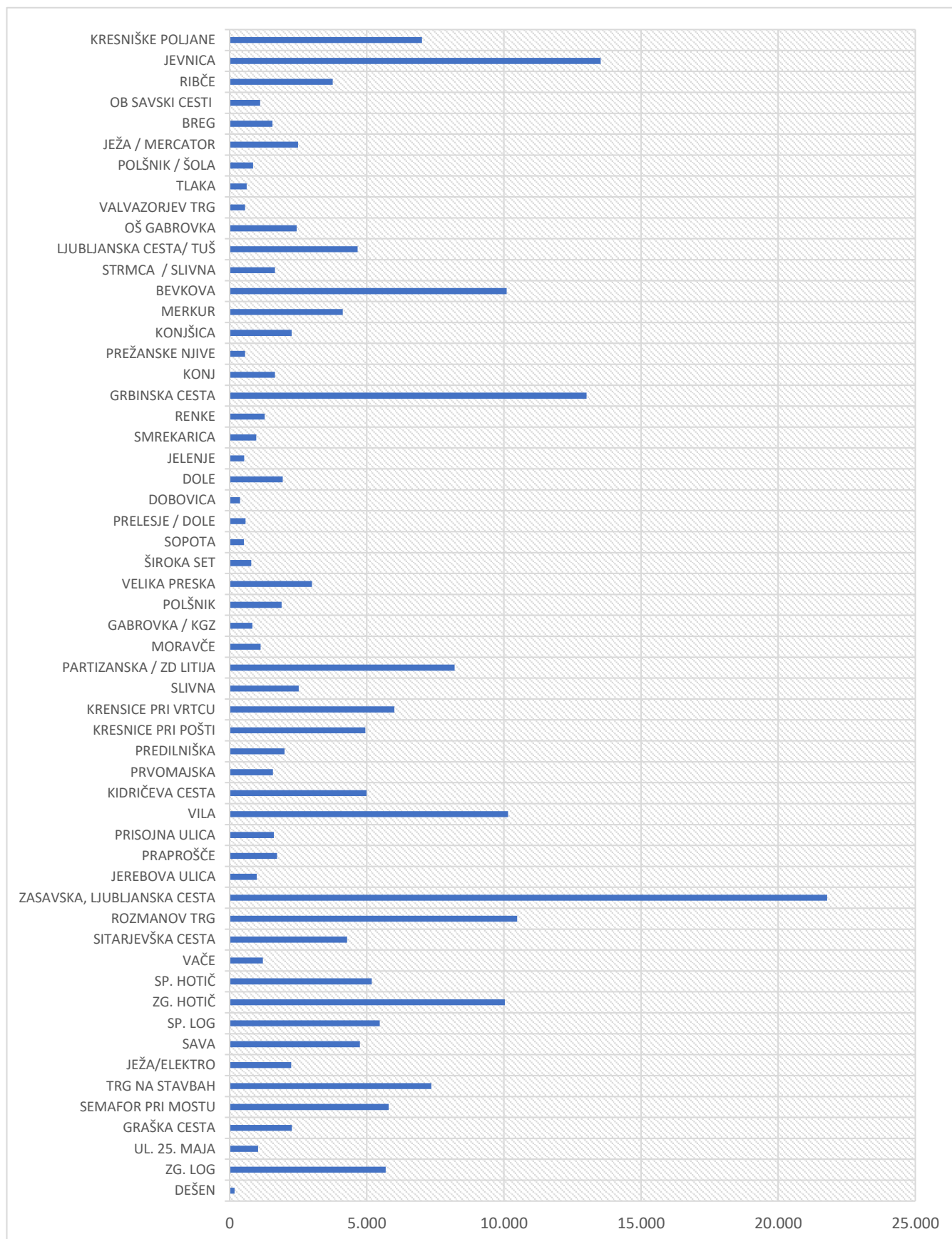
Vključuje vsa vzdrževalna dela, ki so potrebna za normalno funkcioniranje javne razsvetljave in niso zajeta pod (redno) tekoče vzdrževanje oz. redno izvajanje javne službe javne razsvetljave. Intervencijsko vzdrževanje zajema razna popravila uničenih in dotrajanih delov javne razsvetljave, kot na primer menjava kontaktorjev, foto celic, dotrajanih kandelabrov, izdelava kabelskih spojk, itd.

### POROČILO VZDRŽEVANJA JR V OBČINI LITIJA

Območje izvajanja javne službe JR litija, katera imamo v upravljanju obsega 56 prižigališč z vsega skupaj 1324 svetilkami:

| KS         | št. prižigališč | KS          | št. prižigališč | KS          | št. prižigališč |
|------------|-----------------|-------------|-----------------|-------------|-----------------|
| MS Litija  | 25              | KS Gabrovka | 4               | KS Dole     | 6               |
| KS Polšnik | 4               | KS Konjšica | 1               | KS Sp. Log  | 1               |
| KS Breg    | 1               | KS Sava     | 1               | KS Vače     | 4               |
| KS Hotič   | 3               | KS Ribče    | 2               | KS Kresnice | 2               |
| KS Jevnica | 2               |             |                 |             |                 |

**Poraba el. energije po prižigališčih JR Litija v kWh (01.06.2019-31.12.2019)**



### Sistem za sporočanje napak na javni razsvetljavi Litija

S prevzemom v redno in intervencijsko vzdrževanje JR v občini Litija smo vzpostavili sistem za javljanje napak preko naše internetne strani »<http://www.ksp-litija.si/>«, kjer lahko vsak občan sporoči napako na sistemu JR Litija

#### Prijava okvare na javni razsvetljavi

Sporočite nam okvare na javni razsvetljavi v občini Litija.

Za prijavo okvare, je potrebno izpolniti VSA OZNAČENA (\*) POLJA. Ali kontaktirajte odgovorno osebo na centru za prijavo napak javne razsvetljave: Telefon: 01 890 00 10, e-pošta: info@ksp-litija.si

Ime in priimek: \*

Telefonska številka: \*

»Mobilna številka« naj bo v obliki zapisa »04 1123 \*\*\*\*«.

Lokacija okvare: \*

Opis okvare: \*

S tem sistemom vodimo okvare in jih odpravimo v čim krajšem možnem času!

### Večja vzdrževalna dela javnega sistema javne razsvetljave Litija

V drugi polovici leta 2019 smo poleg rednega in intervencijskega vzdrževanja opravili tudi:

- dograditev JR na Bevkovi ulici (luč in kandelaber)



- dograditev JR na Brodarski cesti (luč in kandelaber)



- obnovitev dotrajanega prižigališča JR na Predilniški ulici



- zamenjava kandelabra in luči, zaradi posledice prometne nesreče pri OŠ Litija
- zamenjava kandelabra in luči v Praproščah, zaradi posledice nevihte začetek avgusta



- zamenjava in dograditev luči sklopu obnove mostu na Savi
- pokablitev dela nadzemnega omrežja na Polšniku

### 2.9. IZVAJANJE TRŽNIH DEJAVNOSTI

Poleg izvajanja javnih služb opravljamo še različne storitve fizičnim in pravnim osebam, ki spadajo med t.i. spremljajoče, dopolnilne oziroma tržne dejavnosti.

Kot tržne dejavnosti smo izvajali razne gradbene in druge storitve za občane, Občino Litija, Občino Šmartno pri Litiji in pravne osebe in sicer:

- izvedba hišnih vodovodnih priključkov,
- širitev vodovoda Kresnice, vodovoda Litija-Šmartno,
- obnove kanalizacije,
- izvedbe kanalizacijskih priključkov za novogradnje,
- ogrevanje v stanovanjskih soseskah,
- upravljali s stanovanjskim in poslovnim fondom,
- izvajali dejavnost ravnanja z odpadki iz gospodarstva,
- izobešali transparente za potrebe občine Litija (22 transparentov) in oglaševanje storitev različnih podjetij (4 transparente).

V letu 2019 smo nadaljevali s trženjem storitev s kombiniranim vozilom za praznjenje greznic in visokotlačno čiščenje kanalizacijskih cevi in cevnih prepustov. Med drugim smo opravljali dela za Komunalno Zagorje, Komunalno Sevnica in nekatera gradbena podjetja.



Za različna gradbena podjetja (MAP-TRADE, RAFAEL, TELEG-M, SiDG,...) smo na podlagi dovoljenj Občine Litija za zaporo občinskih cest izvajali postavitve cestnih zapor.

Sklenjeno imamo pogodbo za izvajanje dežurne službe na plinovodnem omrežju zemeljskega plina v občini Litija z upravljavcem plinovodnega omrežja zemeljskega plina Istrabenz plini.

Stroški in prihodki v zvezi s takimi storitvami se spremljajo posebej in se ne obravnavajo kot opravljanje gospodarskih javnih služb.

## STANOVANJSKA DEJAVNOST

### **POROČILO PRIHODKOV IN PORABE STANOVANJSKIH NAJEMNIN IN NAJEMNIN ZA POSLOVNE PROSTORE V LASTI OBČINE LITIJA**

Občina Litija je na dan 31.12.2019 razpolagala s 100 najemnimi stanovanji, od tega s 5 nepremičninami namenjenim za bivalne enote, 94 nepremičninami namenjenimi za neprofitna najemna stanovanja ter eno stanovanje kot tržno najemno stanovanje.

Število in vrsta najemnih stanovanj je razvidno iz spodnje tabele:

| <i>Vrsta najemnega stanovanja</i> | <i>Št. enot</i>                 | <i>oddano</i>               | <i>neoddano</i> |
|-----------------------------------|---------------------------------|-----------------------------|-----------------|
| <i>NEPROFITNA STANOVANJA</i>      | <i>94</i>                       | <i>89</i>                   | <i>5*</i>       |
| <i>BIVALNE ENOTE</i>              | <i>5 (15 sob, 1 stanovanje)</i> | <i>13 sob in stanovanje</i> |                 |

\* neoddana v najem so neprofitna stanovanja:

- garsonjera na naslovu Valvazorjev trg 6, Litija
- dve stanovanji v večstanovanjski stavbi CZB 5-7 – potrebna obnove,
- eno stanovanje na Vačah 28;
- eno stanovanje na Dolah 21,
- en poslovni prostor v pritličju stavbe Gabrovka 60 (možna preureditev v garsonjero)

Po javnem razpisu za oddajo neprofitnih stanovanj v najem za obdobje 2018-2019 je registriranih upravičencev za dodelitve neprofitnih stanovanj v najem skupaj 35 upravičencev. Do 31.12.2019 so bila oddana pet neprofitna stanovanja (tri za določen čas, dve za nedoločen čas)

Najemna pogodba za neprofitno stanovanje se sklepa za nedoločen čas. Najemna pogodba za bivalno enoto se sklepa za določen čas z osebami, katerih socialna problematika je najtežja.

Najemniki stanovanj in bivalnih enot so po stanovanjskem zakonu zavezanci za plačevanje neprofitne najemnine. Neprofitna najemna predstavlja materialno osnovo za upravljanje (gospodarjenje) s stanovanji. V letu 2019 je bila stopnja neprofitne najemnine 4,68% od točkovne vrednosti stanovanja. Stopnja najemnine je fiksna in se do nadaljnjega ne spreminja.

Poleg stanovanj upravlja KSP Litija d.o.o. tudi z 18 poslovnimi prostori in garažo v lasti Občine Litija ter z delom stanovanja v katerem ima občina solastniški delež. Najemna oz. uporaba poslovnih prostorov se obračunava na podlagi sklenjenih najemnih pogodb.

### UPRAVLJANJE VEČ-STANOVANJSKIH IN POSLOVNO STANOVANJSKIH STAVB

Javno podjetje izvaja storitev upravljanje v 22 stavbah. Storitve opravljamo na podlagi pogodbe z etažnimi lastniki, podjetje pa je vpisano v register upravnikov za vse stavbe v katerih opravlja storitev upravnika.

### PODJETJE UPRAVLJA Z DVEMA VEČJIMA KOTLOVNICAMA

Podjetje upravlja z dvema večjima kotlovnica moči nad 1MW in sicer na lokaciji Ulica solidarnosti 5, Litija (Rozmanov trg) iz katere se ogreva skupaj 26 več-stanovanjskih in poslovnih stavb, kar je cca 570 enot (stanovanj), skupne zmogljivosti do 4,6MW, ter na lokaciji Jerebova ulica 6 s katere kotlovnice se ogreva večino več-stanovanjskih in poslovno-stanovanjskih stavb v centru mesta Litija, skupna zmogljivost te kotlovnice znaša 2,08MW.

Gospodarjenje s kotlovnica je organizirano na podlagi pogodb o gospodarjenju s kotlovnica oziroma na podlagi sklepa sodišča (velja za Jerebovo ulico 6). Kotlovnica na Jerebovi ulici 6 pridobiva toploto v večini iz toplovoda iz kotlovnice pri Športni dvorani Litija s katero upravlja Istrabenz Plini d.o.o. Kotlovnica pri Športni dvorani je kogeneracijska toplotna za proizvodnjo električne energije in toplote (ogrevanje).

V kotlovnici na Jerebovi ulici 6 je nameščen še en (rezervni) kotel na kurilno olje, moči 1,0MW, za podporno ogrevanje ob morebitni nezadostni dobavi toplote daljinskega ogrevanja ali izpadu le tega.

V kotlovnici na Ulici solidarnosti 5 (Rozmanov trg) kot energent uporabljamo kurilno olje.

Skupna poraba kurilnega olja oziroma energije za ogrevanje se je v zadnjih letih močno zmanjšala, kar je posledica določenih tehničnih ukrepov in vzdrževalnih del v kurilnici, toplovodnem razvodu (obnove delov toplovoda in dodatna izolacija na določenih delih) in toplotnih podpostajah posameznih stavb (regulacijska oprema), večje ozaveščenosti uporabnikov ogrevanja ter izvedbe ukrepov za racionalnejšo rabo toplote: vgradnja kalorimetrov za določanje porabe toplote po posameznih stavbah (v letu 2009), vgradnja delilnikov stroškov ogrevanja v posamezna stanovanja v večstanovanjskih stavbah (v letu 2011). V velikem zamahu so tudi ukrepi posameznih uporabnikov stanovanj, kateri neposredno vplivajo na znižanje porabe toplotne energije: zamenjava oken, zamenjava ventilov na radiatorjih ter vgradnja termostatskih glav na ventile, hidravlično uravnoteženje skupnega ogrevalnega sistema, upoštevanje pravil racionalnega in učinkovitega zračenja stanovanj, izolacija zunanjih sten oziroma fasad, ...

KSP Litija d.o.o. skupno gospodari z 11 kotlovnica s različnimi tipi ogrevanja: kurilno olje, utekočinjen naftni plin, lesna biomasa (sekanci).

Več objektov oziroma kotlovnice s katerimi upravlja javno podjetje je že opremljeno s kurilnimi napravami na lesno bio-maso (lesne sekance):

- podružnična osnovna šola Vače,
- podružnična osnovna šola Gabrovka (skupaj z ogrevanjem treh več-stanovanjskih objektov in vrtca)
- poslovno stanovanjski objekt Jevnica 36.

Podjetje ima pridobljena vsa ustrezna dovoljenja in licence za opravljanje energetskih dejavnosti in usposobljene kadre: vodje energetskih naprav (2 delavca), strojnik kotla (2 delavca).

### 2.10. VZDRŽEVANJE ZEMELJSKEGA PLINOVODA

V letu 2019 smo nadaljevali z izvajanjem pogodbe za izvajanje dežurne službe na plinovodnem omrežju zemeljskega plina v občini Litija z upravljavcem plinovodnega omrežja zemeljskega plina: Istrabenz plini, Plini in plinske tehnologije, d.o.o., Sermin 8a, 6000 Koper.

Poleg izvajanja dežurne službe na plinovodnem omrežju za upravljavca plinovoda izvajamo tudi gradnjo in vzdrževanje priključkov končnih uporabnikov.

### 2.11. NABAVNA FUNKCIJA IN JAVNA NAROČILA

Zakon o javnem naročanju določa več vrst postopkov, ki jih naročniki lahko uporabimo pri naročanju blaga, storitev in gradenj in sicer glede na vrednost javnega naročila oziroma ali gre za javna naročila, ko je potrebna objava v Uradnem listu Evropske unije.

Javna naročila male vrednosti izvajamo v skladu z internim Pravilnikom o oddaji javnih naročil male vrednosti (za blago in storitve do vrednosti 20.000 EUR in za gradnje do vrednosti 40.000 EUR brez DDV). Te vrste naročil se izvajata na dva načina in sicer:

- po enostavnem postopku (vrednost brez DDV nižja od 10.000 EUR za blago in storitve ter nižja od 20.000 EUR za gradnje), kjer so se naročila oddala na podlagi naročilnice. Naročnik v tem primeru preveri cene na trgu preko telefona, maila ali interneta. Evidenca naročilnic se vodi preko informacijskega sistema,
- po postopku zbiranja ponudb (vrednost brez DDV enaka ali nižja od 20.000 EUR za blago in storitve ter enaka ali nižja od 40.000 EUR za gradnje), kjer naročnik k oddaji ponudb pisno ali na kak drug ustrezen način povabi najmanj tri potencialne ponudnike.

V letu 2019 smo izvedli v skladu z ZJN-3 tri javna naročila in sicer:

- dne 6.3.2019 smo objavili JN 001247/2019-W01 za dobavo pometalno sesalnega stroja za čiščenje površin. Izbran ponudnik RIKO Ribnica s strojem Bucher CC2020.



- dne 4.9.2019 smo objavili JN 006177/2019-W01 za sukcesivno dobavo plastičnih zabožnikov za papir volumnov 120 litrov in 240 litrov. Izbran ponudnik EKO PLUS.



- dne 3.10.2019 smo objavili JN 006874/2019-W01 za sukcesivno dobavo goriv (kurilno olje, nafta, bencin). Izbran ponudnik PETROL d.d.

Kot vsako leto smo tudi v letu 2019 posodabljali informacijski sistem podjetja z nabavo nove računalniške opreme (računalniki 3 kos, strežnik, monitorji).

Za potrebe izvajanja zimske službe, gradbenih in vzdrževalnih storitev smo nabavili naslednjo opremo:

- staro Mazdo B2500 letnik 2001 zamenjali z novejšo Mazdo BT 50, letnik 2011

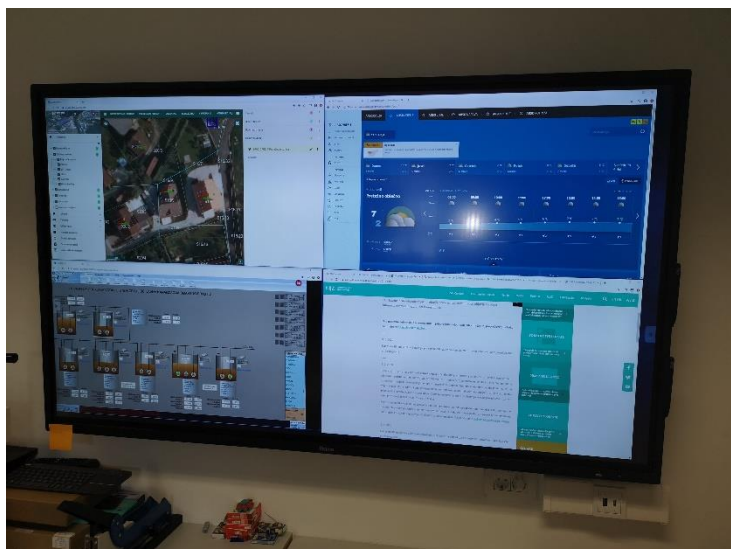


Nabavili smo naslednja nova osnovna sredstva:

- pomični regal na ročni pogon za arhiv



- interaktivni zaslon



- Visokotlačni čistilec HDEM 1002 za pralnico
- Vrtalnik za zemljo NET J53
- Klima v sejni sobi
- 2 kos kosa laks Husqvarna 555RXT
- Teleskopska akumulatorska verižna žaga za veje
- Ročni inox posipalec soli SPT50



### 3. RAČUNOVODSKI IZKAZI

#### 3.1. ANALIZA POSLOVANJA DRUŽBE V LETU 2019

V javnem podjetju smo v letu 2019 izvajali naslednje gospodarske javne službe: oskrba z vodo, odvajanje in čiščenje komunalnih odplak, ravnanje s komunalnimi odpadki, 24-urno dežurno pogrebno službo, zimsko in letno vzdrževanje javnih cest, javnih površin in javne razsvetljave ter v okviru službe v javnem interesu: pokopališko dejavnost. Poleg izvajanja javnih služb opravljamo še različne storitve fizičnim in pravnim osebam, ki spadajo med t.i. spremljajoče, dopolnilne oziroma tržne dejavnosti in pogrebno dejavnost. Kot tržne dejavnosti smo poleg pogrebne dejavnosti izvajali razne gradbene in druge storitve za občane in pravne osebe, ogrevanje v stanovanjskih soseskah, upravljali s stanovanjskim in poslovnim fondom, izdelovali plinske priključke in izvajali dežurno službo na plinovodnem omrežju zemeljskega plina ter izvajali storitve kontejnerskega odvoza odpadkov po naročilu. Stroški in prihodki v zvezi s temi storitvami se spremljajo posebej in se ne obravnavajo kot opravljanje gospodarskih javnih služb.

V nadaljevanju je prikazan končni poslovni izid za leto 2019 po dejavnostih gospodarskih javnih služb. V spodnji tabeli je za primerjavo prikazan tudi poslovni izidi po dejavnostih skupaj za obe občini za leto 2018.

Prikaz rezultatov po dejavnostih GJS in občinah za leto 2019 in leto 2018:

v EUR brez centov

| DEJAVNOST                                 | Omrežnina 2019 |                |                  | Izvajanje storitev 2019 | SKUPAJ        |               | I<br>19/18 |
|---|----------------|----------------|------------------|-------------------------|---------------|---------------|------------|
|   | Občina Litija  | Občina Šmartno | Skupna infrastr. |                         | 2019          | 2018          |            |
| I. Gospodarske javne službe               | -14.670        | 23.058         | 9.972            | -3.717                  | 14.643        | 57.668        | 25         |
| * oskrba s pitno vodo                     | -13.563        | 24.927         |                  | -16.445                 | -5.081        | 39            |            |
| * odvajanje kom. odpadne vode             | 627            | 554            |                  | 35                      | 1.216         | 6.183         | 20         |
| * čiščenje kom. odpadne vode              |                |                | 9.024            | 4.975                   | 13.999        | 28.150        | 50         |
| * storitve greznice in MKČN               |                |                | 948              | 14.328                  | 15.276        |               |            |
| * ravnanje z odpadki                      | -1.734         | -2.423         |                  | 8.843                   | 4.686         | 28.793        | 16         |
| * 24-urna dežurna pogrebna služba         |                |                |                  | -3.414                  | -3.414        |               |            |
| * vzdrž. javnih cest, površin in razsvet. |                |                |                  | -12.039                 | -12.039       | -5.497        | 219        |
| <b>SKUPAJ</b>                             | <b>-14.670</b> | <b>23.058</b>  | <b>9.972</b>     | <b>-3.717</b>           | <b>14.643</b> | <b>57.668</b> | <b>25</b>  |

Tabela prikazuje poslovne izide po posameznih dejavnostih gospodarskih javnih služb. Ločeno po občinah je prikazan poslovni izid leta 2019 za tisti del dejavnosti, ki se financira iz cene omrežnine. Javno podjetje je na podlagi potrjenih Elaboratov s strani Skupnega organa za izvrševanje ustanoviteljskih pravic v javnem podjetju, uveljavilo cene obveznih gospodarskih javnih služb skladno z Uredbo o metodologiji za oblikovanje cen storitev obveznih občinskih gospodarskih javnih služb varstva okolja (Uradni list RS, št. 87/2012; v nadaljevanju: Uredba) in Uredbo o metodologiji za oblikovanje cen 24-urne dežurne službe (Uradni list RS, št. 5/2018). Glavno načelo navedenih uredb je »povzročitelj plača«, kar pomeni zaračunavanje polne stroškovne cene uporabnikom storitve. Cene omrežnine oziroma javne infrastrukture

so oblikovane za vsako občino posebej, medtem ko so cene izvajanja storitve GJS enotne za obe občini.

Pozitivni in negativni poslovni izidi pri dejavnostih obveznih gospodarskih javnih služb, zmanjšani za donos, bodo skladno s 6. členom Uredbe upoštevani pri izračunu predračunske cene za leto 2021, v kolikor niso posledica poročila cene iz leta 2017.

Poslovni izidi omrežnin so v večji meri posledica poročila za leto 2017, ostale razlike bodo poročane v predračunski ceni za leto 2021. Pri izvajanju storitev obveznih gospodarskih javnih služb so bili v večini doseženi pozitivni poslovni izidi kot posledica cenovnega poročila za leto 2017 oziroma planiranih donosov v ceni. Negativen poslovni izid izvajanja storitev oskrbe s pitno vodo je posledica stroškov na rednih vzdrževalnih delih vodovodnih sistemov. Negativen poslovni izid izvajanja storitev 24-urne dežurne pogrebne službe je nastal zaradi manjših količin izvedenih storitev v primerjavi s planiranimi glede na fiksne stroške zagotovitve izvajanja tovrstnih storitev.

Iz analize računovodskih izkazov za leto 2019 je razvidno, da je javno podjetje v skupnem uspešno zaključilo poslovno leto in doseglo dobiček na ravni podjetja v višini 56.126 EUR. V skladu s 64. členom Zakona o gospodarskih družbah (ZGD-1-UPB3, Uradni list RS, št. 65/09) je podjetje oblikovalo 5 % zakonskih rezerv iz dobička.



### 3.2. BILANCA STANJA

v EUR brez centov

|   | Leto 2019        | Leto 2018        | I 19/18    |
|---|------------------|------------------|------------|
| <b>SREDSTVA</b>   | <b>3.270.757</b> | <b>3.599.736</b> | <b>91</b>  |
| <b>A. DOLGOROČNA SREDSTVA</b>                                       | <b>1.760.024</b> | <b>1.774.854</b> | <b>99</b>  |
| <b>I. Neopredmetena sredstva in dolgoročne AČR</b>                  | <b>17.883</b>    | <b>24.312</b>    | <b>74</b>  |
| 1. Dolgoročne premoženjske pravice                                  | 17.883           | 24.312           | 74         |
| 2. Dolgoročne aktivne časovne razmejitev                            |                  |                  |            |
| <b>II. Opredmetena osnovna sredstva</b>                             | <b>1.742.141</b> | <b>1.750.542</b> | <b>100</b> |
| 1. Zemljišča in zgradbe   | 1.071.104        | 1.052.701        | 102        |
| a) Zemljišča  | 105.892          | 106.266          | 100        |
| b) Zgradbe  | 965.212          | 946.435          | 102        |
| 2. Druge naprave in oprema  | 671.037          | 697.841          | 96         |
| <b>B. KRATKOROČNA SREDSTVA</b>                                      | <b>1.489.802</b> | <b>1.702.554</b> | <b>88</b>  |
| <b>I. Zaloge</b>  | <b>149.217</b>   | <b>144.635</b>   | <b>103</b> |
| 1. Material   | 147.543          | 143.724          | 103        |
| 2. Trgovsko blago   | 1.674            | 911              | 184        |
| <b>II. Kratkoročne finančne naložbe</b>                             | <b>0</b>         | <b>0</b>         |            |
| <b>III. Kratkoročne poslovne terjatve</b>                           | <b>1.171.238</b> | <b>1.474.914</b> | <b>79</b>  |
| 1. Kratkoročne poslovne terjatve do kupcev                          | 1.066.183        | 1.353.087        | 79         |
| 2. Kratkoročne poslovne terjatve do drugih                          | 105.055          | 121.827          | 86         |
| <b>IV. Denarna sredstva</b>   | <b>169.347</b>   | <b>83.005</b>    | <b>204</b> |
| <b>C. KRATKOROČNE AKTIVNE ČASOVNE RAZMEJITVE</b>                    | <b>20.931</b>    | <b>122.328</b>   | <b>17</b>  |
| Zabilančna sredstva   | 25.871.691       | 26.420.351       | 98         |
| <b>OBVEZNOSTI DO VIROV SREDSTEV</b>                                 | <b>3.270.757</b> | <b>3.599.736</b> | <b>91</b>  |
| <b>A. KAPITAL</b>   | <b>1.675.668</b> | <b>1.628.078</b> | <b>103</b> |
| <b>I. Vpoklicni kapital</b>   | <b>510.687</b>   | <b>510.687</b>   | <b>100</b> |
| 1. Osnovni kapital  | 510.687          | 510.687          | 100        |
| <b>II. Kapitalske rezerve</b>                                       | <b>561.029</b>   | <b>561.029</b>   | <b>100</b> |
| <b>III. Rezerve iz dobička</b>                                      | <b>575.882</b>   | <b>452.389</b>   | <b>127</b> |
| 1. Zakonske rezerve   | 38.240           | 35.433           | 108        |
| 2. Druge rezerve iz dobička   | 537.642          | 416.956          | 129        |
| <b>IV. Rezerve, nastale zaradi vrednotenja po pošteni vrednosti</b> | <b>-24.342</b>   | <b>-16.713</b>   | <b>146</b> |
| <b>V. Preneseni čisti poslovni izid</b>                             |                  |                  |            |
| <b>VI. Čisti poslovni izid poslovnega leta</b>                      | <b>52.412</b>    | <b>120.686</b>   | <b>44</b>  |
| <b>B. REZERVACIJE IN DOLGOROČNE PČR</b>                             | <b>296.825</b>   | <b>281.464</b>   | <b>105</b> |
| 1. Rezervacije  | 296.055          | 280.350          | 106        |
| 2. Dolgoročne pasivne časovne razmejitev                            | 770              | 1.114            | 69         |
| <b>C. DOLGOROČNE OBVEZNOSTI</b>                                     | <b>24.579</b>    | <b>29.194</b>    | <b>84</b>  |
| <b>I. Dolgoročne finančne obveznosti</b>                            | <b>24.579</b>    | <b>29.194</b>    | <b>84</b>  |
| 1. Druge dolgoročne finančne obveznosti                             | 24.579           | 29.194           | 84         |
| <b>Č. KRATKOROČNE OBVEZNOSTI</b>                                    | <b>1.244.850</b> | <b>1.656.583</b> | <b>75</b>  |
| <b>I. Kratkoročne finančne obveznosti</b>                           | <b>10.609</b>    | <b>9.686</b>     | <b>110</b> |
| 4. Druge kratkoročne finančne obveznosti                            | 10.609           | 9.686            | 110        |
| <b>II. Kratkoročne poslovne obveznosti</b>                          | <b>1.234.241</b> | <b>1.646.897</b> | <b>75</b>  |
| 1. Kratkoročne poslovne obveznosti do dobaviteljev                  | 858.847          | 1.301.157        | 66         |
| 2. Druge kratkoročne poslovne obveznosti                            | 375.394          | 345.740          | 109        |
| <b>D. KRATKOROČNE PASIVNE ČASOVNE RAZMEJITVE</b>                    | <b>28.835</b>    | <b>4.417</b>     | <b>653</b> |
| Zabilančne obveznosti   | 25.871.691       | 26.420.351       | 98         |

Iz izkaza Bilanca stanja na dan 31.12.2019 je razvidno, da so se sredstva in obveznosti do virov sredstev v primerjavi z letom 2018 zmanjšala za 9 %.

Na aktivni strani bilance stanja so se dolgoročna sredstva zmanjšala za 1 %. Sem sodijo neopredmetena in opredmetena osnovna sredstva.

Neopredmetena sredstva so se zmanjšala za 26 % zaradi zmanjšanja sedanje vrednosti osnovnih sredstev zaradi amortiziranja in ne porabe sredstev zbrane amortizacije v tem letu. V nova neopredmetena osnovna sredstva se je investiralo 16,86 % sredstev obračunane amortizacije. Med dolgoročnimi premoženjskimi pravicami podjetje izkazuje računalniške programe.

Opredmetena osnovna sredstva se v primerjavi z letom 2018 niso bistveno spremenila. To pomeni, da je javno podjetje za investiranje namenilo toliko sredstev kolikor jih je zbralo z amortizacijo. Večja investicija je bila nabava pometalnega stroja Bucher.

Kratkoročna sredstva so se v letu 2019 v primerjavi z letom 2018 zmanjšala za 12 % in sicer predvsem zaradi zmanjšanja kratkoročnih poslovnih terjatev. Kratkoročne poslovne terjatve so se v skupnem v primerjavi s preteklim letom zmanjšale za 21 % in sicer poslovne terjatve do kupcev so se zmanjšale za 21 %, poslovne terjatve do drugih pa za 14 %. Zmanjšanje poslovnih terjatev do kupcev je posledica plačil terjatev leta 2018, ki so zapadla v plačilo v letu 2019. V okviru poslovnih terjatev do drugih podjetje izkazuje kratkoročne terjatve iz poslovanja za tuj račun, kratkoročne terjatve za odbitni DDV, kratkoročne terjatve do rezervnega sklada večstanovanjskih stavb za račune dobaviteljev, ki konec leta 2019 niso bili poravnani in druge kratkoročne terjatve.

Prav tako so se v letu 2019 v primerjavi z letom 2018 zmanjšale aktivne časovne razmejitve. Med aktivnimi časovnimi razmejitvami podjetje izkazuje kratkoročno ne zaračunane prihodke za izvedbo sekundarnega cevovoda Vače – Ržišče in prihodke za ne zaračunane storitve v zvezi s popisom vodomerov.

Na pasivni strani bilance stanja se je celotni kapital podjetja v primerjavi z letom 2018 povečal za 3 %, kar je rezultat pozitivnega poslovnega izida leta 2019.

Na podlagi aktuarskega izračuna rezervacij za jubilejne nagrade in odpravnine ob upokojitvi, ki ga je izvedel pooblaščen aktuar ob upoštevanju smrtnosti, fluktuacije in pričakovane rasti višine odpravnin in jubilejnih nagrad, so se rezervacije za pokojnine in podobne obveznosti povečale za 6 %.

Dolgoročne poslovne obveznosti so se znižale za obveznosti, ki bodo zapadle v plačilo v letu 2020, zato so evidentirane med kratkoročnimi obveznostmi.

Kratkoročne obveznosti so se v skupnem znižale za 25 %. Na znižanje kratkoročnih obveznosti največ vpliva znižanje kratkoročnih poslovnih obveznosti do dobaviteljev, ki so se v primerjavi z letom 2018 znižale za 34 % zaradi plačil računov 2018 v letu 2019. Druge kratkoročne poslovne obveznosti so se povišale za 9 % zaradi povišanja obveznosti za okoljsko dajatev in obveznosti do zaposlencev. Med drugimi kratkoročnimi obveznostmi so poleg obveznosti za okoljsko dajatev in obveznosti do zaposlencev evidentirani še obveznosti iz poslovanja za tuj račun in druge kratkoročne obveznosti.

Kratkoročne pasivne časovne razmejitve so se povečale za 553 % zaradi zmanjšanja prihodkov zaradi poročna količin opravljenih storitev pri GJS zbiranja komunalnih odpadkov (poročun izveden pri mesečni obveznosti januar 2020). Med kratkoročnimi pasivnimi časovnimi razmejitvami podjetje v letu 2019 poleg poročna izkazuje še vnaprej vračunane stroške za vodna povračila glede na načrpano vodo in sorazmerni del prihodkov za sofinanciranje Zavoda za zaposlovanje za vključitev brezposelnih oseb v zaposlitev.

### 3.3. IZKAZ POSLOVNEGA IZIDA

v EUR brez centov

|   | leto 2019        | leto 2018        | I 19/18    |
|---|------------------|------------------|------------|
| <b>1. Čisti prihodki od prodaje</b>   | <b>5.620.183</b> | <b>5.774.337</b> | <b>97</b>  |
| - čisti prihodki pridobljeni z opravljanjem javnih služb  | 4.149.317        | 4.341.668        | 96         |
| - čisti prihodki od drugih dejavnosti   | 1.470.866        | 1.432.669        | 103        |
| <b>2. Usredstveni lastni proizvodi in storitve</b>  | <b>3.098</b>     | <b>0</b>         |            |
| <b>3. Drugi poslovni prihodki - s prevrednot. poslovnimi prihodki</b>                               | <b>93.937</b>    | <b>107.834</b>   | <b>87</b>  |
| - subvencije  | 59.161           | 49.699           | 119        |
| - drugi poslovni prihodki   | 34.776           | 58.135           | 60         |
| <b>4. Stroški blaga, materiala in storitev</b>  | <b>3.541.705</b> | <b>3.780.122</b> | <b>94</b>  |
| a) Nabavna vrednost prodanega blaga in stroški porabljenega materiala                               | 878.148          | 881.266          | 100        |
| b) Stroški storitev   | 2.663.557        | 2.898.856        | 92         |
| - stroški najemnin za infrastrukturo  | 1.017.818        | 1.030.865        | 99         |
| - drugi stroški storitev  | 1.645.739        | 1.867.991        | 88         |
| <b>5. Stroški dela</b>  | <b>1.839.783</b> | <b>1.719.459</b> | <b>107</b> |
| a) Stroški plač   | 1.343.936        | 1.245.108        | 108        |
| b) Stroški pokojninskih in socialnih zavarovanj   | 251.278          | 232.785          | 108        |
| c) Drugi stroški dela   | 244.569          | 241.566          | 101        |
| <b>6. Odpisi vrednosti</b>  | <b>250.060</b>   | <b>265.672</b>   | <b>94</b>  |
| a) Amortizacija   | 227.177          | 234.054          | 97         |
| b) Prevrednotovalni poslovni odhodki pri neopredmetenih sredstvih in opredmetenih osnovnih sredstev |                  | 29               |            |
| c) Prevrednotovalni poslovni odhodki pri obratnih sredstvih   | 22.883           | 31.589           | 72         |
| <b>7. Drugi poslovni odhodki</b>  | <b>56.916</b>    | <b>53.732</b>    | <b>106</b> |
| <b>8. Finančni prihodki iz danih posojil</b>  | <b>0</b>         | <b>0</b>         |            |
| <b>9. Finančni prihodki iz poslovnih terjatev</b>   | <b>24.950</b>    | <b>31.720</b>    | <b>79</b>  |
| b) Finančni prihodki iz poslovnih terjatev do drugih  | 24.950           | 31.720           | 79         |
| <b>10. Finančni odhodki iz finančnih obveznosti</b>   | <b>2.530</b>     | <b>2.294</b>     | <b>110</b> |
| b) Finančni odhodki iz posojil, prejetih od bank  | 1.216            | 656              | 185        |
| č) Finančni odhodki iz drugih finančnih obveznosti  | 1.314            | 1.638            | 80         |
| <b>11. Finančni odhodki iz poslovnih obveznosti</b>   | <b>3.859</b>     | <b>1.855</b>     | <b>208</b> |
| a) Finančni odhodki iz obveznosti do dobaviteljev   | 483              | 0                |            |
| b) Finančni odhodki iz drugih poslovnih obveznosti  | 3.376            | 1.855            | 182        |
| <b>12. Drugi prihodki</b>   | <b>40.138</b>    | <b>69.226</b>    | <b>58</b>  |
| <b>13. Drugi odhodki</b>  | <b>31.327</b>    | <b>32.588</b>    | <b>96</b>  |
| <b>14. Davek iz dobička</b>   |                  |                  |            |
| <b>15. Čisti poslovni izid obračunskega obdobja (1+2+3-4-5-6-7+8+9-10-11+12-13-14)</b>              | <b>56.126</b>    | <b>127.395</b>   | <b>44</b>  |

Iz izkaza poslovnega izida za obdobje od 1.1.2019 do 31.12.2019 je razvidno, da so se v primerjavi s preteklim letom zmanjšali čisti prihodki od prodaje za 3 %. Razlog zmanjšanja čistih prihodkov pri opravljanju javnih služb za 4 % so predvsem manjša količina opravljanje storitev na vzdrževanju javnih cest in javnih površin v okviru skupne komunalne rabe. Čisti prihodki drugih dejavnosti (tržne) so se povečali za 3 %.

Pregled čistih prihodkov od prodaje po posameznih vrstah:

v EUR brez centov

| Naziv  | Leto 2019        | Leto 2018        | I 19/18    |
|--|------------------|------------------|------------|
| <i>Čisti prihodki iz dejavnosti javnih služb</i>     | <i>4.149.317</i> | <i>4.341.668</i> | <i>96</i>  |
| - čisti prihodki iz omrežnin                         | 1.271.126        | 1.228.047        | 104        |
| - prihodki za vzdr.vodomerov in hiš.priklj. (iz PČR) |                  | 17.208           | 0          |
| - drugi čisti prihodki iz javnih služb               | 2.878.191        | 3.096.413        | 93         |
| <i>Čisti prihodki iz tržnih dejavnosti</i>           | <i>1.470.866</i> | <i>1.432.669</i> | <i>103</i> |
| - čisti prihodki od prodaje blaga                    | 8.103            | 8.192            | 99         |
| - čisti prihodki iz najemnin                         | 5.947            | 5.701            | 104        |
| - drugi čisti prihodki iz tržnih dejavnosti          | 1.456.816        | 1.418.776        | 103        |
| <b>SKUPAJ</b>  | <b>5.620.183</b> | <b>5.774.337</b> | <b>97</b>  |

Prihodki gospodarskih javnih služb in službe v javnem interesu (pokopališka dejavnost) znašajo 4.149.317 EUR, kar pomeni 75,83 % vseh čistih prihodkov od prodaje. Prihodki tržnih dejavnosti znašajo 1.470.866 EUR, kar pomeni 26,17 % vseh čistih prihodkov od prodaje.

Pregled drugih poslovnih prihodkov – s prevredrednovalnimi poslovnimi prihodki:

v EUR brez centov

| Naziv   | Leto 2019     | Leto 2018      | I 19/18   |
|---|---------------|----------------|-----------|
| Subvencije dejavnosti GJS                                   | 40.258        | 33.149         | 121       |
| Subvencija - vračilo trošarine                              | 3.888         | 4.821          | 81        |
| Subvencija - sofinanciranje zavoda, sodišča, sklada, ...    | 10.135        | 5.816          | 174       |
| Prihodki od prispevkov invalidov nad kvoto                  | 4.880         | 5.913          | 83        |
| Prevrednotovalni poslovni prihodki (oprema in nepremičnine) | 6.098         | 19.193         | 32        |
| Popravki vrednosti terjatev                                 | 28.678        | 38.942         | 74        |
| <b>SKUPAJ</b>   | <b>93.937</b> | <b>107.834</b> | <b>87</b> |

V letu 2019 je na podlagi Sklepa o subvencioniranju cene omrežnine odvajanja komunalne odpadne vode iz proračuna občine, ki ga je sprejel Občinski svet Občine Šmartno pri Litiji, Občina Šmartno pri Litiji subvencionirala ceno omrežnine odvajanja v višini 45 % potrjene cene. Subvencij za ostale cene omrežnin dejavnosti gospodarskih javnih služb ni bilo, ker so bile do uporabnikov uveljavljene v višini potrjenih cen na podlagi pripravljenih elaboratov skladno z Uredbo o metodologiji za oblikovanje cen storitev obveznih občinskih gospodarskih javnih služb varstva okolja (Uradni list RS, št. 87/2012).

Med drugimi poslovnimi prihodki podjetje izkazuje prihodke od prispevkov invalidov nad kvoto, prevrednotovalne poslovne prihodke od prodaje osnovnih sredstev podjetja in

popravke vrednosti terjatev. Drugi poslovni prihodki so se v primerjavi s preteklim letom skupno zmanjšali za 40 %.

Zaradi manjše količine opravljenih storitev na skupni komunalni rabi so se zmanjšali tudi stroški materiala, storitev in dela. Stroški dela so se povečali zaradi večjega števila zaposlenih na podlagi delovnih ur v obračunskem obdobju. Stroški odpisov vrednosti, to je amortizacija in prevredovalni poslovni odhodki pri obratnih sredstvih, so se skupno zmanjšali za 6 %. Od tega se je amortizacija zmanjšala za 3 %, prevrednotovalni poslovni odhodki pri obratnih sredstvih (popravki vrednosti terjatev) pa so se zmanjšali kar za 28 %.

Med drugimi poslovnimi odhodki so evidentirana predvsem vodna povračila, ki jih podjetje plačuje glede na načrpano vodo.

Med finančnimi prihodki so evidentirane zaračunane zamudne obresti. Med finančnimi odhodki iz finančnih obveznosti so evidentirane obresti za posojilo Stanovanjskega sklada RS in obresti za koriščenje limita, med finančnimi odhodki iz poslovnih obveznosti pa obrest od rezervacij odpravnin in jubilejnih nagrad, obresti iz obveznosti do dobaviteljev in obresti za okoljsko dajatev za onesnaževanje okolja zaradi odvajanja odpadnih voda.

Drugi prihodki imajo naravo izrednosti in so se v primerjavi s preteklim letom zmanjšali za 42 % zaradi manjšega zneska prejetih odškodnin s strani zavarovalnice. Drugi odhodki so odhodki za odškodnine, stroške taks, poizvedb, izvršilnih postopkov in drugih podobnih odhodkov. V letu 2019 so se zmanjšali za 4 %.

Dobiček tekočega leta je sestavljen iz poslovnih izidov gospodarskih javnih služb in drugih (tržnih) dejavnosti. Dobiček (zmanjšan za donos) ali izguba, ki je nastala na posameznih dejavnostih obveznih gospodarskih javnih služb, z upoštevanjem poročuna iz leta 2017, se mora skladno z uredbo poračunati v okviru cenovnih poračunov v prihodnjih obdobjih.

Pregled poslovnih izidov, ki bodo poračunani v prihodnjih obdobjih v okviru predračunske cene za leto 2021:

- Odvajanje in čiščenje komunalne odpadne vode – dobiček v višini 7.591,05 EUR in sicer v okviru:
  - omrežnine odvajanja na območju občine Litija v znesku -1.018,66 EUR,
  - omrežnine odvajanja na območju občine Šmartno pri Litiji v znesku 561,52 EUR,
  - omrežnine čiščenja preko CČN Litija Šmartno v znesku 1.207,67 EUR,
  - omrežnine – greznice in MKČN v znesku 948,03 EUR,
  - cene izvajanja storitev odvajanja komunalne odpadne vode na območju občine Litija in Šmartno pri Litiji (enotna cena na območju obeh občin) v višini 1.950,96 EUR,
  - cene izvajanja storitev čiščenja komunalne odpadne vode preko CČN Litija Šmartno na območju občine Litija in Šmartno pri Litiji v znesku 3.941,53 EUR;
- Oskrba s pitno vodo – izguba v višini -7.081,35 EUR in sicer v okviru:
  - omrežnine voda na območju občine Litija v znesku -13.562,60 EUR,
  - omrežnine voda na območju občine Šmartno pri Litiji v znesku 34.569,35 EUR in

- cene vodarine na območju občine Litija in Šmartno pri Litiji (oblikuje se enotna cena izvajanja storitve) v znesku -28.088,10 EUR;
  - Ravnanje s komunalnimi odpadki – dobiček v višini 8.537,28 EUR in sicer v okviru:
    - cene javne infrastrukture občina Litija v znesku 9.562,28 EUR,
    - cene javne infrastrukture občina Šmartno pri Litiji v znesku -418,32 EUR in
    - cene storitve zbiranja bio odpadkov v znesku -606,68 EUR.
- 24-urna dežurna pogrebna služba - izguba v višini -3.414,35 EUR.

### 3.4. IZKAZI POSLOVNEGA IZIDA PO DEJAVNOSTIH

Skladno s SRS 32 (2016) prikazujemo Izkaze poslovnih izidov za posamezno gospodarsko javno službo in druge dejavnosti. Navedeni standard pravi, da je s posamezno gospodarsko javno službo mišljena vsaka posamezna podeljena pravica za izvajanje gospodarske javne službe na določenem območju. Če občine podelijo skupno koncesijo ali z odlokom določijo, da se v okviru skupne javne službe v okviru skupnega javnega podjetja spremlja izvajanje posamezne gospodarske javne službe skupaj za te občine, se posamezna gospodarska javna služba za obe občine šteje kot ena podeljena pravica. Vendar mora biti izpolnjen pogoj, da se vse storitve v okviru te dejavnosti gospodarske javne službe zaračunavajo po enotni ceni. Cene storitev izvajanja javne službe so sicer enotne, niso pa enotne cene omrežnin in javne infrastrukture. Zaradi neenotnih cen omrežnin in javne infrastrukture ni izpolnjen prej naveden pogoj, zato v so v nadaljevanju prikazani poslovni izidi glede na podeljeno pravico.

Izkaz poslovnih izidov po dejavnostih za leto 2019 glede na podeljeno pravico

|     | IZKAZ POSLOVNEGA IZIDA<br>PO DEJAVNOSTIH                     | Oskrba s<br>pitno<br>vodo<br>Litija | Oskrba s<br>pitno<br>vodo<br>Šmartno | Odvajanje<br>in<br>čiščenje<br>kom.<br>odpadne<br>vode<br>Litija | Odvajanje in<br>čiščenje<br>kom.<br>odpadne<br>vode<br>Šmartno | Ravnanje<br>s kom.<br>odpadki<br>Litija | Ravnanje<br>s kom.<br>odpadki<br>Šmartno | 24-urna<br>pogrebna<br>dežurna<br>služba | Vzdrževanje<br>javnih cest<br>Litija | Vzdrževanje<br>javnih<br>površin Litija | Vzdrževanje<br>javne<br>razsvetljave<br>Litija | Pokopališka<br>dejavnost | Tržne<br>dejavnosti | SKUPAJ    |
|-----|--|-------------------------------------|--------------------------------------|--|--|---|--|--|--------------------------------------|---|--|--------------------------|---------------------|-----------|
| 1.  | Čisti prihodki od prodaje                                    | 991.133                             | 389.454                              | 852.127  | 219.214  | 759.504                                 | 225.471                                  | 30.292                                   | 651.974                              | 72.089                                  | 45.487   | 83.878                   | 1.645.867           | 5.966.491 |
| 2.  | Usredstveni lastni proizvodi in lastne storitve              | 0                                   | 0                                    | 0  | 0  | 0                                       | 0  | 0  | 0                                    | 0                                       | 0  | 0                        | 3.098               | 3.098     |
| 3.  | Drugi poslovni prihodki - s prevrednot. poslovnimi prihodki  | 6.536                               | 2.194                                | 4.770  | 41.281   | 15.461                                  | 4.590                                    | 77                                       | 2.982                                | 3.904                                   | 108  | 314                      | 11.722              | 93.938    |
|     | - subvencije občin   | 0                                   | 0                                    | 0  | 40.258   | 0                                       | 0  | 0  | 0                                    | 0                                       | 0  | 0                        | 0                   | 40.258    |
|     | - drugi poslovni prihodki                                    | 6.536                               | 2.194                                | 4.770  | 1.023  | 15.461                                  | 4.590                                    | 77                                       | 2.982                                | 3.904                                   | 108  | 314                      | 11.722              | 53.680    |
| 4.  | Stroški materiala  | 167.045                             | 50.489                               | 60.442   | 14.485   | 104.355                                 | 30.979                                   | 2.822                                    | 83.986                               | 6.606                                   | 11.096   | 7.297                    | 338.546             | 878.148   |
| 5.  | Stroški storitev   | 558.981                             | 234.862                              | 578.818  | 178.696  | 164.167                                 | 50.644                                   | 2.071                                    | 378.782                              | 49.837                                  | 27.654   | 31.745                   | 753.608             | 3.009.865 |
|     | - stroški najemnin za infrastrukturo                         | 306.971                             | 157.456                              | 407.091  | 138.149  | 1.730                                   | 2.423                                    | 0  | 0                                    | 0                                       | 0  | 3.998                    | 0                   | 1.017.818 |
|     | - stroški drugih storitev                                    | 252.010                             | 77.406                               | 171.727  | 40.547   | 162.437                                 | 48.222                                   | 2.071                                    | 378.782                              | 49.837                                  | 27.654   | 27.746                   | 753.608             | 1.992.047 |
| 6.  | Stroški dela   | 249.684                             | 68.883                               | 159.510  | 45.062   | 441.444                                 | 131.049                                  | 26.765                                   | 183.274                              | 25.587                                  | 8.554  | 37.830                   | 462.141             | 1.839.783 |
| 7.  | Odpisi vrednosti   | 22.884                              | 7.797                                | 38.912   | 15.352   | 65.590                                  | 19.471                                   | 2.297                                    | 15.210                               | 4.720                                   | 372  | 8.205                    | 49.249              | 250.060   |
|     | - amortizacija   | 19.042                              | 6.472                                | 35.133   | 14.561   | 61.753                                  | 18.332                                   | 2.266                                    | 14.594                               | 4.639                                   | 328  | 8.081                    | 41.977              | 227.177   |
|     | - prevrednotovalni poslovni odhodki pri NDS in OS            | 0                                   | 0                                    | 0  | 0  | 0                                       | 0  | 0  | 0                                    | 0                                       | 0  | 0                        | 0                   | 0         |
|     | - prevrednotovalni poslovni odhodki pri obratnih sredstvih   | 3.843                               | 1.325                                | 3.779  | 791  | 3.837                                   | 1.139                                    | 32                                       | 617                                  | 81                                      | 44   | 124                      | 7.272               | 22.883    |
| 8.  | Drugi poslovni odhodki                                       | 40.315                              | 14.290                               | 92   | 25   | 1.160                                   | 344                                      | 8  | 150                                  | 20                                      | 11   | 29                       | 473                 | 56.916    |
| 9.  | Finančni prihodki  | 3.636                               | 1.080                                | 2.070  | 553  | 3.866                                   | 1.148                                    | 173                                      | 3.379                                | 443                                     | 244  | 429                      | 7.928               | 24.950    |
| 10. | Finančni odhodki   | 597                                 | 177                                  | 753  | 176  | 634                                     | 188                                      | 28                                       | 554                                  | 73                                      | 40   | 70                       | 3.097               | 6.388     |
| 11. | Drugi prihodki   | 14.753                              | 5.119                                | 3.025  | 691  | 5.048                                   | 1.499                                    | 95                                       | 1.842                                | 242                                     | 3.217  | 234                      | 4.374               | 40.138    |
| 12. | Drugi odhodki  | 2.255                               | 726                                  | 725  | 194  | 1.443                                   | 428                                      | 61                                       | 1.184                                | 155                                     | 85   | 150                      | 23.920              | 31.327    |
| 13. | Davek iz dobička   | 0                                   | 0                                    | 0  | 0  | 0                                       | 0  | 0  | 0                                    | 0                                       | 0  | 0                        | 0                   | 0         |
| 14. | Čisti dobiček / čista izguba (1+2+3-4-5-6-7-8+9-10+11-12-13) | -25.702                             | 20.622                               | 22.740   | 7.751  | 5.085                                   | -398                                     | -3.414                                   | -2.964                               | -10.319                                 | 1.244  | -471                     | 41.954              | 56.126    |

Razdelitev poslovnih izidov izvajanja javnih služb na Litijo in Šmartno pri Litiji se je izvedla glede na zaračunano količino opravljenih storitev, ker sta se občini odločili za politiko enotnih cen izvajanja storitev. Storitve se izvajajo pod enakimi pogoji na območju obeh občin in se zaračunavajo po enotni ceni (enotna cenovna politika), zato v naslednji tabeli prikazujemo poslovne izide glede na ceno.

Cene izvajanja obveznih gospodarskih javnih služb se oblikujejo skladno z Uredbo o metodologiji za oblikovanje cen storitev obveznih občinskih gospodarskih javnih služb varstva okolja (Uradni list RS, št. 87/2012). Cene storitve izvajanja obveznih gospodarskih javnih služb in cena omrežnine CČN Litija - Šmartno so enotne na območju obeh občin (občine Litija in občine Šmartno pri Litiji), medtem ko se cene ostalih omrežnin in cena

# Informacija o delu za leto 2019



javne infrastrukture oblikujejo za vsako občino posebej. V nadaljevanju je prikaz poslovnega izida glede na oblikovano ceno dejavnosti obvezne GJS.

## Izkaz poslovnih izidov obveznih GJS glede na ceno za leto 2019

|     | IZKAZ POSLOVNEGA IZIDA<br>OBVEZNIH GJS                          | Omrežnina<br>oskrba z<br>vodo Litija | Omrežnina<br>oskrba z<br>vodo<br>Šmartno | Storitev<br>oskrbe s<br>pitno vodo | Omrežnina<br>odvajanje<br>Litija | Omrežnina<br>odvajanje<br>Šmartno | Storitev<br>odvajanja<br>komunalne<br>odpadne<br>vode | Omrežnina<br>CČN Litija -<br>Šmartno | Storitev<br>čiščenja<br>kom.<br>odpadne<br>vode | Omrežnina<br>greznice in<br>MKČN | Storitev<br>greznice in<br>MKČN | Javna inf.<br>odpadki<br>Litija | Javna inf.<br>odpadki<br>Šmartno | Storitev<br>zbiranja<br>komunalnih<br>odpadkov | Storitev 24-<br>urne<br>dežurne<br>pogrebne<br>službe |
|-----|---|--------------------------------------|--|------------------------------------|----------------------------------|-----------------------------------|---|--------------------------------------|---|----------------------------------|---------------------------------|---------------------------------|----------------------------------|--|---|
| 1.  | Čisti prihodi od prodaje  | 528.392,34                           | 225.321,46                               | 626.872,78                         | 213.311,59                       | 55.732,06                         | 133.579,98  | 236.742,24                           | 240.124,50                                      | 21.384,69                        | 170.465,48                      | -3,70                           | 0,00                             | 984.979,46                                     | 30.292,49   |
| 2.  | Usredstveni lastni proizvodi in lastne storitve                 | 0,00                                 | 0,00                                     | 0,00                               | 0,00                             | 0,00                              | 0,00  | 0,00                                 | 0,00  | 0,00                             | 0,00                            | 0,00                            | 0,00                             | 0,00   | 0,00  |
| 3.  | Drugi poslovni prihodi - s prevred. posl. prih.                 | 607,29                               | 90,94                                    | 8.031,59                           | 0,00                             | 40.257,98                         | 1.944,43  | 0,00                                 | 3.507,97  | 0,00                             | 340,25                          | 0,00                            | 0,00                             | 20.050,70                                      | 76,76   |
|     | - subvencije občin  | 0,00                                 | 0,00                                     | 0,00                               | 0,00                             | 40.257,98                         | 0,00  | 0,00                                 | 0,00  | 0,00                             | 0,00                            | 0,00                            | 0,00                             | 0,00   | 0,00  |
|     | - drugi poslovni prihodi  | 607,29                               | 90,94                                    | 8.031,59                           | 0,00                             | 0,00                              | 1.944,43  | 0,00                                 | 3.507,97  | 0,00                             | 340,25                          | 0,00                            | 0,00                             | 20.050,70                                      | 76,76   |
| 4.  | Stroški materiala   | 72.737,71                            | 17.039,01                                | 127.757,21                         | 0,00                             | 0,00                              | 18.769,94   | 0,00                                 | 43.374,51                                       | 0,00                             | 12.782,07                       | 0,00                            | 0,00                             | 135.334,09                                     | 2.822,42  |
| 5.  | Stroški storitev  | 385.001,18                           | 173.152,09                               | 235.689,63                         | 212.684,25                       | 95.435,77                         | 69.614,29   | 227.718,62                           | 102.514,84                                      | 20.436,66                        | 29.109,68                       | 1.730,28                        | 2.422,56                         | 210.658,60                                     | 2.070,58  |
|     | - stroški najemnin za infrastrukturo                            | 306.971,30                           | 157.455,84                               | 0,00                               | 212.030,40                       | 94.656,84                         | 0,00  | 218.877,24                           | 0,00  | 19.675,20                        | 0,00                            | 1.730,28                        | 2.422,56                         | 0,00   | 0,00  |
|     | - stroški drugih storitev                                       | 78.029,88                            | 15.696,25                                | 235.689,63                         | 653,85                           | 778,93                            | 69.614,29   | 8.841,38                             | 102.514,84                                      | 761,46                           | 29.109,68                       | 0,00                            | 0,00                             | 210.658,60                                     | 2.070,58  |
| 6.  | Stroški dela  | 84.189,60                            | 10.182,48                                | 224.194,31                         | 0,00                             | 0,00                              | 44.586,72   | 0,00                                 | 87.142,17                                       | 0,00                             | 72.843,40                       | 0,00                            | 0,00                             | 572.493,81                                     | 26.764,52   |
| 7.  | Odpisi vrednosti  | 1.787,37                             | 314,09                                   | 28.579,69                          | 0,00                             | 0,00                              | 3.174,60  | 0,00                                 | 8.587,57  | 0,00                             | 42.501,15                       | 0,00                            | 0,00                             | 85.061,65                                      | 2.297,21  |
|     | - amortizacija  | 1.573,86                             | 276,57                                   | 23.663,39                          | 0,00                             | 0,00                              | 1.975,01  | 0,00                                 | 5.357,68  | 0,00                             | 42.360,77                       | 0,00                            | 0,00                             | 80.085,67                                      | 2.265,54  |
|     | - prevred. poslovni odhodki pri NDS in OS                       | 0,00                                 | 0,00                                     | 0,00                               | 0,00                             | 0,00                              | 0,00  | 0,00                                 | 0,00  | 0,00                             | 0,00                            | 0,00                            | 0,00                             | 0,00   | 0,00  |
|     | - prevred. poslovni odhodki pri obratnih sred.                  | 213,51                               | 37,52                                    | 4.916,30                           | 0,00                             | 0,00                              | 1.199,59  | 0,00                                 | 3.229,89  | 0,00                             | 140,38                          | 0,00                            | 0,00                             | 4.975,98                                       | 31,67   |
| 8.  | Drugi poslovni odhodki  | 51,81                                | 9,10                                     | 54.544,37                          | 0,00                             | 0,00                              | 29,45   | 0,00                                 | 52,71   | 0,00                             | 34,06                           | 0,00                            | 0,00                             | 1.504,83                                       | 7,68  |
| 9.  | Finančni prihodi  | 1.169,47                             | 205,51                                   | 3.341,76                           | 0,00                             | 0,00                              | 664,71  | 0,00                                 | 1.189,97  | 0,00                             | 768,92                          | 0,00                            | 0,00                             | 5.013,66                                       | 173,47  |
| 10. | Finančni odhodki  | 191,88                               | 33,72                                    | 548,31                             | 0,00                             | 0,00                              | 109,07  | 0,00                                 | 693,00  | 0,00                             | 126,16                          | 0,00                            | 0,00                             | 822,63   | 28,46   |
| 11. | Drugi prihodi   | 637,55                               | 112,04                                   | 19.121,65                          | 0,00                             | 0,00                              | 362,38  | 0,00                                 | 2.934,48  | 0,00                             | 419,19                          | 0,00                            | 0,00                             | 6.546,96                                       | 94,57   |
| 12. | Drugi odhodki   | 409,70                               | 72,00                                    | 2.499,52                           | 0,00                             | 0,00                              | 232,87  | 0,00                                 | 416,88  | 0,00                             | 269,38                          | 0,00                            | 0,00                             | 1.871,77                                       | 60,77   |
| 13. | Davek iz dobička  | 0,00                                 | 0,00                                     | 0,00                               | 0,00                             | 0,00                              | 0,00  | 0,00                                 | 0,00  | 0,00                             | 0,00                            | 0,00                            | 0,00                             | 0,00   | 0,00  |
| 14. | Čisti dobiček / čista izguba<br>(1+2+3-4-5-6-7-8+9-10+11-12-13) | -13.562,60                           | 24.927,46                                | -16.445,26                         | 627,34                           | 554,27                            | 34,56   | 9.023,62                             | 4.975,24  | 948,03                           | 14.327,94                       | -1.733,98                       | -2.422,56                        | 8.843,40                                       | -3.414,35   |

Litija, maj 2019



Direktor: Roman Ciglar